

R.2913

BALNEARIO DE ARTEIJO

ARTEIJO - LA CORUÑA

A 11 KMS. DE LA CORUÑA



ADMINISTRADOR: CARLOS DEL RIO TROCHE

DIRIGIRSE: HOTEL DEL BALNEARIO

CLASIFICACION DE LAS AGUAS

CLORURADAS, BICARBONATADAS

FLUOR, BROMO YODURADAS

TERMALIDAD NATURAL: DE 24° A 45°

(Sin calefacción ni enfriamiento, ni agentes
externos que debiliten su gran poder energético)

MUY RADIOACTIVAS

FUERTEMENTE IONIZADAS

FUENTE FERRUGINOSA CARBONATADA

TARIFAS DEL BALNEARIO

EN EL HOTEL

Pesetas pensión completa

A FAMILIAS PRECIOS ESPECIALES

EN EL BALNEARIO

Baños—..... pesetas.

Chorros—..... »

Duchas—..... »

Inhalaciones. . .—..... »

Pulverizaciones.—..... »

Bañero: 10 % sobre importe factura



AGUAS MINERALES DE ARTEIJO

INDICACIONES: REUMA - PIEL - ANEMIAS



INSTALACIONES

HOTEL contiguo al Balneario, que consta de dos pisos y planta baja en la que se halla el comedor, cocina y sala de recreo. El primero y segundo piso, están compuestos de 20 habitaciones cada uno y todas ellas con ventilación directa y servicio completo. Dedicado exclusivamente a los señores alojados en este edificio, hay a espaldas del mismo, un hermoso jardín, en donde diariamente se sirven comidas y meriendas.

En la mitad N. O. del perímetro balneario, hay otro jardín, este de carácter público, con un bar, magníficamente instalado y una pista de cemento propia para patinaje, en donde se celebran frecuentemente bailes y verbenas.

En su fondo se alza una pequeña capilla para el culto religioso de la colonia veraniega.

Fuera de las carreteras, hay numerosos y variados senderos, dentro y fuera del valle, que permitiendo el paso a las playas y colinas inmediatas, proporciona al bañista y veraneante amenos e higiénicos paseos en toda su temporada.

En el centro de la mitad S. E. de un espacioso cuadrilátero, perímetro de la estación hidrológica, está cimentado el edificio balneario con su entrada y fachada principal orientadas al N. E. y formado por tres pabellones rectangulares unidos, que circunscriben un patio abierto también al N. E.

El pabellón central consta de vestíbulo y siete gabinetes con pilas de mármol blanco y de porcelana.

Stamp: BIBLIOTECA DE GALICIA
1937
11030621

El pabellón N. O. comunicante con el anterior, tiene un departamento de hidroterapia con aparatos en cobre de ducha circular completa, otro fijo de lluvia, dos de ducha móvil y la escocesa: comunica con dos gabinetes de baño, uno de los cuales posee una pila de hierro esmaltado. En este mismo cuerpo del edificio, hay un departamento con cuatro aparatos para pulverizaciones, inhalaciones y duchas nasal, auricular y filiforme. Dos gabinetes de pila y uno con irrigación vaginal. Otro destinado a la maquinaria de elevar el agua.

En el vestíbulo del pabellón S. E. está la fuente del agua clorurada para bebida. Y en el interior, los gabinetes de baños de tercera con su vestuario y la administración.

Todas las dependencias son de buena cubicación, con 3'80 metros de altura, abundante luz, suficiente ventilación, revestimiento liso, impermeable, de fácil limpieza; están dotadas de escupideras, timbres eléctricos y demás menaje indispensable y de fácil asepsia. Aparte del aseo escrupuloso diario, se lavan y desinfectan a la vista del concurrente, todos los aparatos y baños antes de cada uso.

LOCALIDAD Y CLIMA

Situado el Balneario a 11 kilómetros al S. O. de La Coruña y en el extremo litoral del pintoresco valle de Loureda, muy conocido en toda la región por la abundancia y variedad de sus sabrosos frutos, dista poco más de un kilómetro de la costa Atlántica, cuyas diarias brisas refrescan, purifican y ozonizan su atmósfera, aunadas con la exuberante vegetación de pinos de los macizos montañosos que se alzan al N. E. y O. del valle sirviéndole de pantalla para contrarrestar la violencia de los vientos más fuertes y molestos.

Aislada de toda aldea y de la misma urbe municipal por donde atraviesa la carretera de Coruña a Carballo, comunica con ella mediante una avenida de unos 100 metros, accesible para toda clase de automóviles y coches.

El suelo semipermeable (síliceo-arcilloso) provisto de alcantarillas y enarenado con arena gruesa y limpia del río, dentro del perímetro balneario; bien cultivado fuera, oreado siempre y surcado por numerosos canales y zanjas que vierten sus aguas al inmediato río Bolaño, es incapaz de sostener y menos fomentar contaminaciones putrefactas o patógenas.

Su *presión media estival* de 768 mm. de cortas oscilaciones, aumenta la densidad del oxígeno (0'260 grs. en litro de aire, según Regnard), es decir,

la mayor cantidad posible bajo el menor volumen, haciendo las respiraciones menos frecuentes y más amplias (Weber) y favoreciendo la hematosi (P. Bert).

La *media térmica* es en el verano de 18° con *oscilación media diaria* de 5° (Busot tiene 7°, 6; Alger-Bir Mandreis, en Argel, muy afamado por su constancia y suavidad, tiene 8°, 4 de oscilación).

Es, pues, *prototipo de constante*, además de *fresco* durante la temporada, el clima de Arteijo.

El grado relativo *medio higrométrico* es de 65°. La *ozonización* muy elevada (10'5). El aire de la estación balnearia está exento de polvillo.

Todas las circunstancias anotadas son características en grado sumo de un clima *saludable y calmante* e influyen poderosamente en el concurrente, estimulando las funciones digestivas, amortiguadas en la estación del calor; activa la nutrición; deprime las funciones cutáneas exaltando la renal, y propende a la tranquilidad y calma en las funciones respiratoria y circulatoria.

Este *clima fresco y constante*, coadyuva en segundo término a las acciones medicinales de las aguas de este Balneario, cuyo crédito secular fué creado y está sostenido por miles de curaciones.

EL MANANTIAL Y SUS AGUAS

Las más características y abundantes del balneario, brotan del subsuelo granítico en cantidad de 2.480 litros por hora y se distribuyen principalmente en tres grandes depósitos designados con los nombres de fresco (30°), templado (36°) y caliente (45°), además de otro pequeño yacimiento frío (24°) y del destinado para bebida (29°).

Temperatura: de 24 a 45°.

Cantidad de elemento principal: 1,676 gramos de ClNa por litro.

Mineralización total: 1,878 gramos de residuo fijo por litro.

Son transparentes, inodoras e incoloras, algo sosas al paladar y de 1,0013 de densidad. Se digieren fácilmente en estado de vacuidad del estómago y en dosis no superior a 250 gramos.

El resumen del estudio físico-químico y bacteriológico realizado por el Catedrático de Santiago Dr. Deulofeu con los manantiales denominados fresco y caliente, considerándolos como términos extremos, revela:

	Manantial frío	Manantial caliente
Característica Física		
Densidad a + 15	1,0014	1,0012.
Punto de congelación	-0,09	-0°,06.
Característica Química		
Aniones		
Cloro Cl ¹	1,04257 gms. por litro	1,02950 gms. por litro.
Sulfúrico SO ⁴	0,02341 id.	0,02307 id.
Silice SiO ₂	0,02038 gms. por litro	0,02018 gms. por litro.
Bromo Br.	1,74 mgms.	1,58 mgms.
Iodo I ¹	0,056 id.	0,052 id.
Acido fosfórico	Indicios	Indicios.
Cationes		
Sodio Na ¹ .	0,68598 gms. por litro	0,66295 gms. por litro.
Potasio K ¹	0,00805 id.	0,00793 id.
Calcio Ca ¹ .	0,04407 id.	0,04396 id.
Magnesio Mg ¹ .	0,54 mgms. por litro	0,50 mgms. por litro.
Hierro Je ¹ .	4,19 id.	3,87 id.

Ambos manantiales acusan la presencia de fluor ⁽¹⁾ y de aluminio, cuya dosificación así como también la investigación del arsénico y manganeso, queda reservada para ulteriores determinaciones.

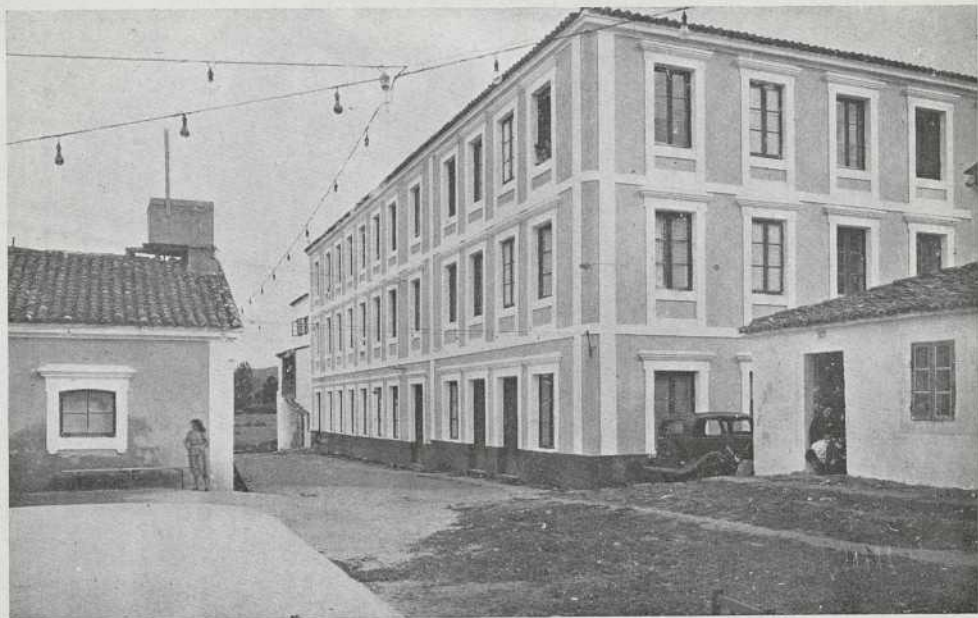
COMPOSICIÓN HIPOTÉTICA

	Manantial frío	Manantial caliente
Nitrógeno.	No determinado.	15,47 c. c. por litro a 0°,760 ms.
Oxígeno disuelto.	0,00416 gms. por litro.	0,00064 gms. por litro
Anhidrido carbónico libre.	0,00060 gms. id.	0,00330 gms. id.
Sustancias reductoras expresadas en O.	0,00197 gms. id.	0,00054 gms. id.
Cloruro sódico.	1,68757 gms. id.	1,63839 gms. id.
Cloruro potásico.	0,01535 gms. id.	0,01512 gms. id.
Cloruro cálcico.	0,01822 gms. id.	0,04462 gms. id.
Bromuro sódico.	0,00224 gms. id.	0,00203 gms. id.
Yoduro sódico.	0,00007 gms. id.	0,00051 gms. id.
Sulfato cálcico.	0,03317 gms. id.	0,03269 gms. id.
Bicarbonato cálcico.	0,11197 gms. id.	0,07378 gms. id.
Bicarbonato magnésico.	0,00325 gms. id.	0,00251 gms. id.
Bicarbonato ferroso.	0,01334 gms. id.	0,01233 gms. id.
Carbonato sódico.	0,01633 gms. id.	0,00583 gms. id.
Silicato sódico.	0,03839 gms. id.	0,04089 gms. id.
Silice libre.	0,00363 gms. id.	0,00002 gms. id.
Amoniaco preformado.	0,00102 gms. id.	0,00068 gms. id.
Fluor aluminio.	Indicios.	Indicios.

CARACTERÍSTICA FÍSICO-QUÍMICA

	Manantial frío	Manantial caliente
Grado de ionización.	65'3 por 100.	57,5 por 100.
Presión osmótica en atmósferas.	0,87.	0'75.

(1) El Dr. J. Casares Gil, de la Universidad Central, encontró 0,0115 gms. de fluoruro sódico por litro. — V. «Anales de la Sociedad Española de Física y Química», t. III (1905), pág. 432.

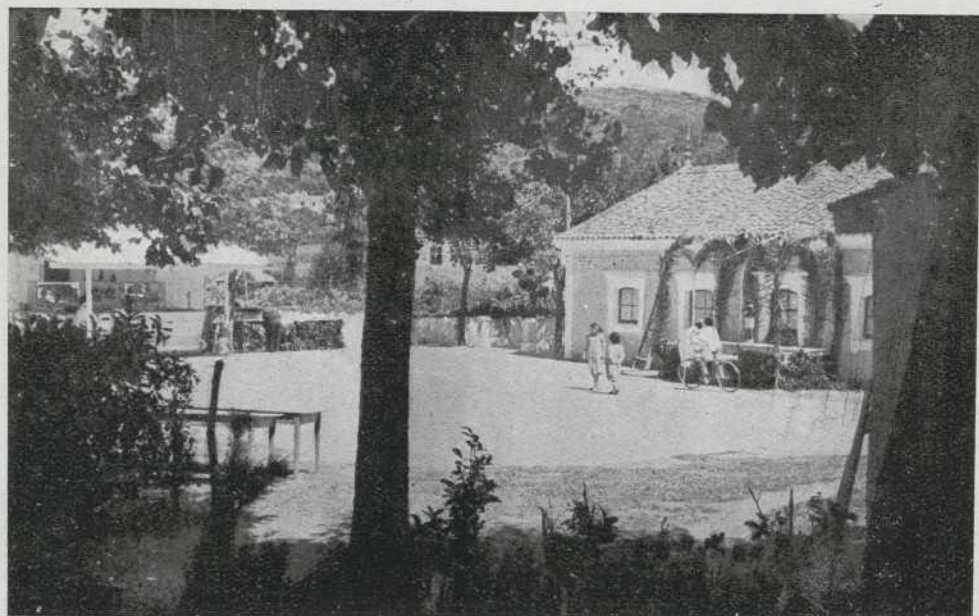


HOTEL Y BALNEARIO

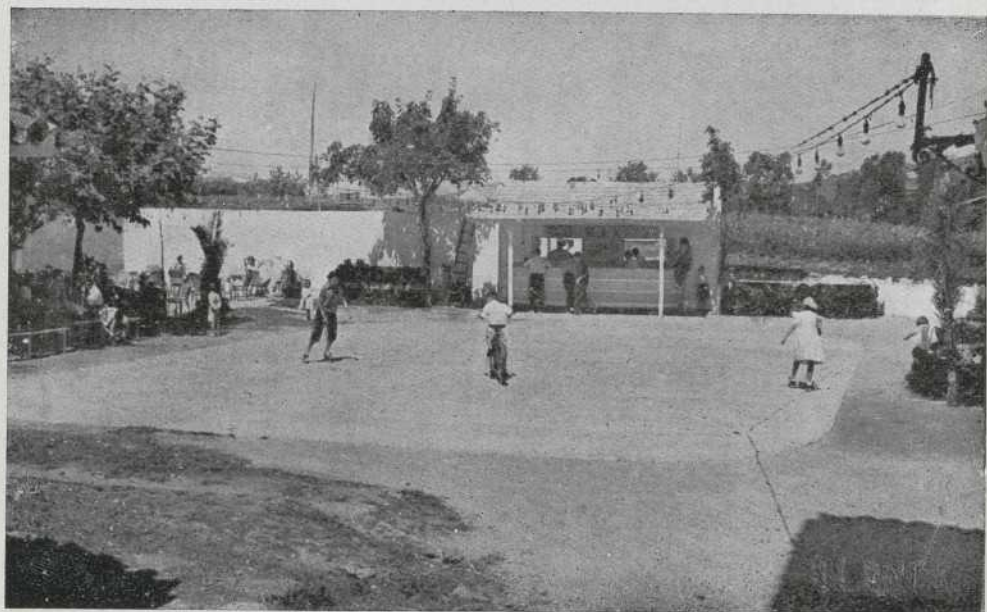


EDIFICIO DESTINADO A BAÑOS

VERANÉE EN EL HO



PISTA DEL BALNEARIO



OTRA VISTA DE LA PISTA

SERVICIO DE RESTAUR

OTEL DEL BALNEARIO

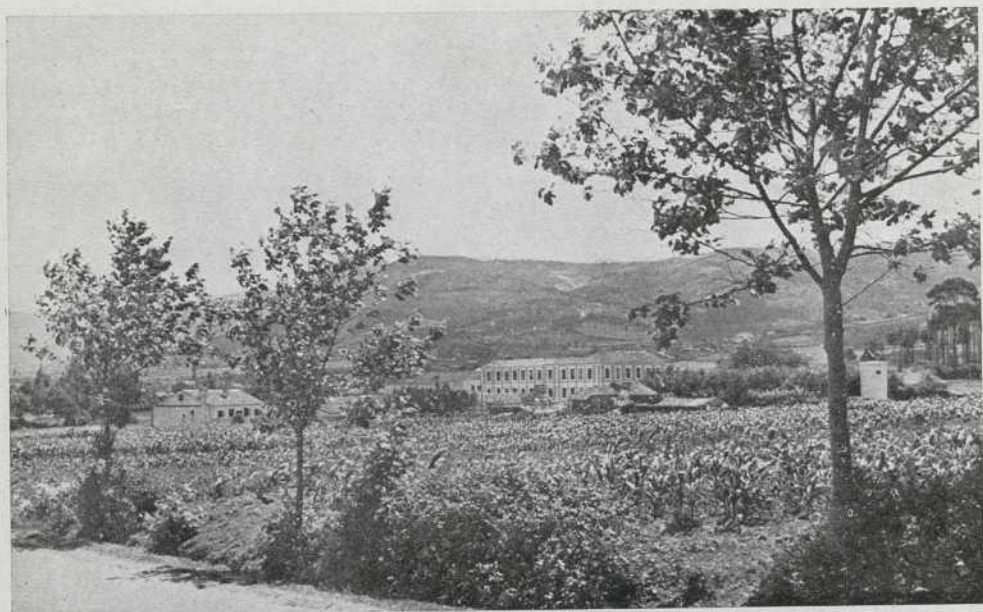


UNA VISTA DE LA ALAMEDA

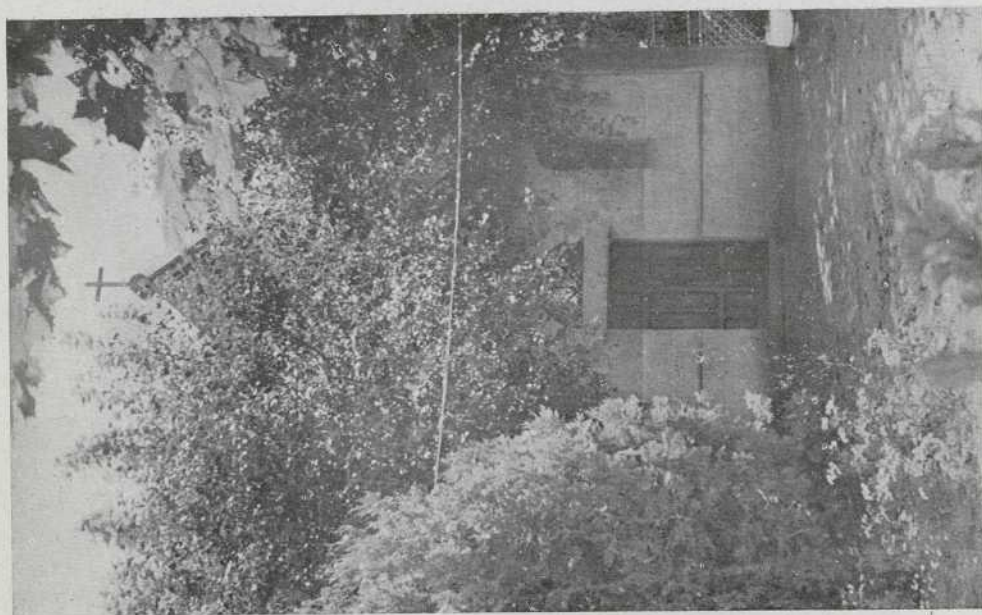


JARDINES DEL BALNEARIO

RANTE Y MERENDERO



PANORÁMICA DESDE LA CARRETERA CORUÑA CARBALLO



CAPILLA DEL BALNEARIO

CARACTERÍSTICA BACTERIOLÓGICA

No se ha observado la presencia de *gérmenes patógenos*. Por consiguiente, desde el punto de vista bacteriológico, merece ser calificada de *buen*a.

RADIO-ACTIVIDAD

Analizadas en el Instituto Nacional de Madrid por el Catedrático señor Muñoz del Castillo, acusaron a las 36 horas de su captación, muestras de los diferentes manantiales, la notable cifra de 645 voltios hora-litro.

Los datos precedentes son el fundamento de la potente virtud curativa del agua minero-medicinal de Arteijo. Pertenecen al grupo de *cloruradas*, variedad *Bicarbonatada-ferruginosa-bromo-yodurada*.

De composición compleja por la variedad de sus Aniones y Cationes, afines los principales y los más a los del suero sanguíneo e inteligentes de nuestros tejidos, representa un *suero medicinal* de positiva y eficaz acción *remineralizante* en organismos empobrecidos.

No implica la diluición de sus componentes (2 por mil), rebaja en su actividad terapéutica; pues es un hecho conocido hoy día, que la energía química no depende de la concentración de principios mineralizadores, sino del mayor grado de su ionización. Y aquí el análisis demuestra más de la mitad de la materia disuelta perfectamente ionizada o sobrellevando sus iones poderosas cargas electro-estáticas.

Son aportadoras de energías Físicas (calor, electricidad, vibraciones), Químicas (oxidantes, catalíticas, etc.), y Biológicas (osmóticas, fermentativas, etc.)

Su propia diluición les imprime sello y comunica acción característica. Pueden beberse puras en el mayor grado de su actividad, al surgir del manantial; y merced a su *hipotonía* y *presión osmótica*, se toleran bien por el aparato digestivo, y se absorben y penetran con rapidez en la intimidad de nuestros tejidos, primeramente puras o sin sales y en soluciones cada vez más densas sucesivamente, disolviendo y arrastrando productos o escorias de viciosas mutaciones nutritivas (*depuración orgánica*) y realizando en condiciones ventajosas y eficaces sus acciones terapéuticas los elementos aptos integrantes del agua mineral. En balneación y aplicaciones locales, calman sin la menor exacerbación preliminar, el síndrome de eretismo vascular y nervioso (fluxiones, congestivas, hipersecreción, exu-

dados abundantes, ardores, picazón, etc.), de las enfermedades de la piel y mucosas, dependiente de la naturaleza del proceso, de su etapa o del neurosismo del paciente.

Predominan entre las sales mineralizadoras, los bicarbonatos (sustancias protectoras de J. Laeb), fácilmente asimilables y defensores de las células.

Con todas sus características fisico-químicas, se acrecienta la virtualidad terapéutica de sus principios componentes, entre los cuales ocupan preeminente lugar el *cloruro sódico* y el *bicarbonato ferroso*, cuya acción asociada se complementa para la obra de restauración orgánica que realizan de un modo suave, lento y permanente sin estímulos peligrosos y con eliminación de productos mórbidos, autógenos y exógenos. Son tónico-reconstituyentes y depurativas.

Pocos días después de su empleo, aumenta la riqueza hemática y oxihemoglobulínica de la sangre, avivándose la coloración de las mucosas y piel; se activan y modifican favorablemente los intercambios nutritivos, señalándose la mayor producción de úrea en la orina y en los tejidos la más pronta combustión de las grasas; acrecen las secreciones glandulares del aparato digestivo y disminuye la eliminación ureica de fosfatos. Esta influencia alcanza directamente el sistema linfático, sin intermediación del nervioso, aumentando la fluidez de la linfa y su marcha a través de los vasos y ganglios correspondientes.

Por esta compleja acción tónica-depuradora aumenta el apetito; las respiraciones se hacen más amplias y disminuye la tensión vascular. Hay notable acrecentamiento de fuerzas y de las defensas orgánicas.

FUENTE FERRUGINOSA

A 40 metros del Balneario, aislada de toda contaminación posible y resguardada por un pabellón de madera, brota un pequeño manantial de agua carbonatada férrea a 24°. De sabor ligeramente estíptico, incolora, sin olor y transparente, es bien tolerada por el estómago y hasta se bebe con agrado, surtiendo los efectos de la medicación ferruginosa más asimilable, sin los inconvenientes de la constipación o estreñimiento frecuentes con el uso de fármacos similares.

Su *indicación especial*, que cumplen con éxito, la constituyen las *cloro-anemias* llamadas esenciales con su síndrome de gastralgias, jaquecas, amenorrea, palpitaciones, anorexia, etc., u otros síntomas propios de una nutrición deficiente por el riego de una sangre empobrecida.

INDICACIONES

La manera de obrar delineada, fundamenta el uso y empleo de estas aguas en los estados morbosos con hematopoyesis insuficiente, mutaciones intraorgánicas débiles, en especial de los cuerpos nitrogenados producto del primer desdoblamiento hidrolítico de los albuminoides, con cifra nitrogenada en la orina inferior a la normal, subsistiendo a la ordinaria o superior en fosfatos y siempre sin motivos de riñón deficiente.

Cuando existe vulnerabilidad exaltada en los tejidos, y son atacados fácilmente por infecciones piógenas o saprolíticas con pertinacia en sus lesiones, localizándose éstas principalmente en la piel, mucosas, ganglios linfáticos, huesos y articulaciones, con aparato respiratorio indemne. En estas condiciones, si el paciente es tipoerético en su modo de ser orgánico, o bien por el carácter o período de sus dolencias, la indicación se convierte en *especialísima*.

Encuadran en el precedente diseño, el *Linfatismo* y *Adenitis*, la *Heredosifilis* y las lesiones *Escrófulo-tuberculosas*.

Eczemas e impétigos marginales y recidivantes, líquenes del tronco, pénfigos vulgares y otros escrófulo-dermos. Las queratitis ulcerosas e intersticiales, querato-conjuntivitis rebeldes, otitis purulentas crónicas, rinitis y naso-faringitis hipertróficas, infartos gangliones crónicos, caries y periotitis. Las ginecopatías tenaces en linfático-escrofulosas o neurósicas.

Y los estados de *debilidad orgánica* consecutivos o motivados por agotamiento profesional, infracciones del régimen o enfermedades graves.

Al par que *tonismo* y *depuración orgánica*, determinan las aguas cloro-bromo-yódicas de Arteijo, usadas en balneación y bebida, una marcada acción *Sedante*, debida a su clase, densidad, alta ionización de sus componentes, gran radio-actividad y al catión bromo. Moderan el eretismo nervioso y vascular y facilitan el sueño. De este hecho se derivan sus indicaciones en la *neurastenia* e *histerismo*. Las cefaleas, insomnios, fobias y dispepsias sintomáticas de los neurasténicos desaparecen a los pocos días de balneación y se calman las molestias aparatosas y preteiformes de las histéricas.

Por esta sedación y las múltiples aplicaciones a que se presta su gradual y variada termalidad natural que alcanzan los efectos resolutivos y revulsivos, se obtienen en Arteijo la curación de ciertas modalidades de *reumatismo* que comprenden el infeccioso *subagudo* y las formas *neurálgicas* (mial-

gas, pleurodinias, ciáticas, etc.) o *paréticas* (monoplegias, paraplegias, etc.) del crónico, con la particularidad importantísima de que aquellos enfermos reumáticos con lesión cardiaca acomodada, que no pueden sin correr grave riesgo bañarse en aguas sulfurosas y más fuertemente mineralizadas, pueden bañarse impunemente en este Balneario. Es más, los *cardiacos* reumáticos, con miocardio suficiente, pero agobiados por las molestias consiguientes a la hipertensión arterial (palpitaciones, zumbidos, opresión torácica, llamadas al rostro, epitaxis, insomnio, fatiga de esfuerzo), consiguen en una breve temporada de 15 baños a lo sumo, verse libres de sus inquietantes trastornos y se creen curados: al menos no sufren y alejaron el peligro de la Asistolia mortal con 12 ó 15 baños de 33° a 36° 8' a 30' de duración según los casos y días del tratamiento.

Finalmente los *eczematosos hiperestésicos* y los enfermos con *dermatitis liquenoide pruriginosa*, que se agravan en aguas de mayor mineralización, se curan en éstas. Desaparecen o mejoran los síntomas de ardor, picores y fluxiones exudativas o supurantes frecuentes en el curso de muchas dermatosis o bien producto de infecciones superpuestas. A la propiedad sedante propia de estas aguas, súmanse para obtener este resultado benéfico su condición de ser asépticas, deterativas y queratoplásticas. Y debe tenerse en cuenta el principio establecido en dermatología por Kaposi, que dice: «El remedio que obra de un modo favorable sobre la lesión y síntoma predominante en el curso de una dermatitis, puede curar ésta del todo». Por esto curan en Arteijo muchos *eczemas* fuera de los escrofulosos, la mayoría de los enfermos de *prúrigo* y casi todos los *eritemas* localizados.





PARADA DE TROLEBUSES.—AL FONDO EL BALNEARIO

COMUNICACIONES

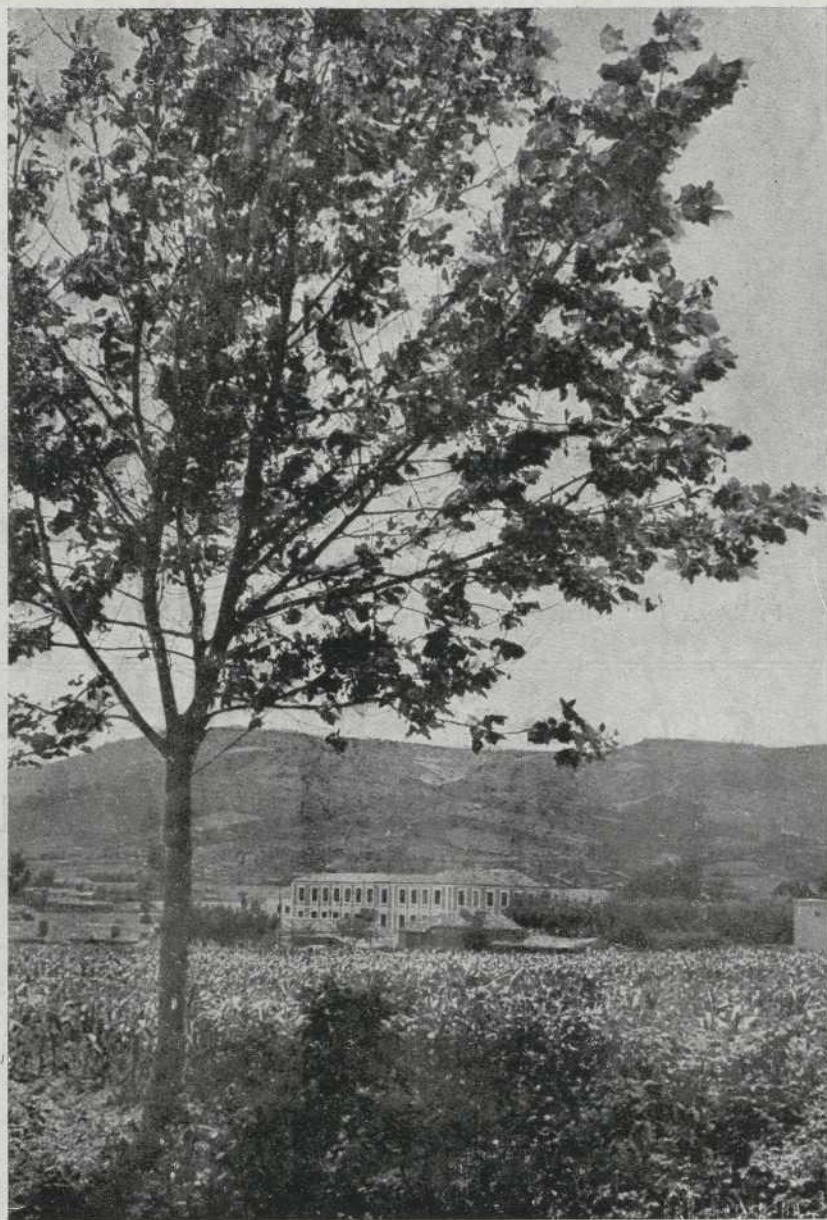
LÍNEA DE TROLEBUSES DE CORUÑA A CARBALLO
SALIDAS DE LA CORUÑA: FRANCISCO MARIÑO, 10

Servicios diarios regulares y continuados, de hora en hora, desde las siete de la mañana hasta las once de la noche.

Los domingos y días festivos, además del servicio corriente indicado, hay viajes extraordinarios hasta el Balneario.

Los trolebuses llevan sus correspondientes coches-remolque para las mercancías de los señores viajeros.

VERANÉE EN EL



HOTEL DEL BALNEARIO