

# **INFORME-MEMORIA**

**INTERVENCIÓN ARQUEOLÓGICA,  
SONDAXE E PROSPECCIÓN  
NO CONXUNTO PARROQUIAL DE  
SAN PAIO DE DIAMONDI  
(O SAVIÑO, LUGO)**

**ARQUEÓLOGO:  
SANTIAGO FERRER SIERRA**

## 1.- INTRODUCCIÓN

O proxecto de intervención arqueolóxica enmárcase dentro dos estudos previos para a realización do *Plan Director da igrexa e casa abacial de San*

## INDICE

### 1.- INTRODUCCIÓN

e dirixido polos Sres arquitectos D. Alberte González Rodríguez e D. Jorge Salvador Fernández por encargo da Dirección Xeral de Patrimonio Cultural.

### 2.- LOCALIZACIÓN

está conservada na parte interior do lintel da porta principal, esta igrexa foi construída e inaugurada no ano 1.170, incluíndose,

### 3.- OBXETIVOS

grupo de igrexas de influencia mateana situadas no Ribadeo de Miño, tratándose dun conxunto románico tardío caracterizado polo emprego de algúns elementos protogóticos. Pero tendo en conta que

### 4.- DESEÑO DOS TRABALLOS

temada e forza no ano 954 polo bispo de Lugo Odeario, dentro do programa de restauración eclesial na diocese de Miño, deducimos que posiblemente existise unha

### 5.- RESULTADOS

que moi probablemente ocupase o mesmo lugar que a anterior, polo tanto, no subsolo poderían atoparse os restos

### 6.- CONCLUSIÓN

que xustificara a nosa intervención

Debido a escasa detección preposterior e proposta arqueolóxica reduíronse

### 7.- PLANIMETRÍA

un marco de actuación moi limitado, baseado en dúas pequenas actuacións: unha prospección arqueolóxica do entorno inmediato deste conxunto arquitectónico e unha sondaxe arqueolóxica a

### 8.- FOTOGRAFÍA

do abside da igrexa actual coa finalidade de comprobar e documentar a posible existencia de calquer resto

arqueolóxico presente na zona.

## 2.- LOCALIZACIÓN

O conxunto arquitectónico de San Paio de Diamondi composto pola igrexa románica e a casa rectoral atópase situado na marxe

### 1.- INTRODUCCIÓN

O proxecto de intervención arqueolóxica enmárcase dentro dos estudos previos para a realización do *Plan Director da Igrexa e casa abacial de San Paio de Diamondi (O Saviñao, Lugo)* que está levando a cabo un equipo multidisciplinar coordinado e dirixido polos Sres arquitectos D. Alberte González Rodríguez e D. Jorge Salvador Fernández por encargo da Dirección Xeral de Patrimonio Cultural.

Según consta na inscrición conservada na parte interior do lintel da porta principal, esta igrexa foi construída e inaugurada no ano 1.170, incluíndose, polo tanto, dentro do grupo de igrexas de influencia mateana situadas na Ribeira do Miño, tratándose dun conxunto románico tardío caracterizado polo emprego dalgúns elementos protogóticos. Pero tendo en conta que Diamondi, según un documento conservado, foi tomada a forza no ano 954 polo bispo de Lugo Odoario, dentro do programa de restauración eclesiástica na Ribeira do Miño, deducimos que posiblemente existise unha igrexa anterior prerománica e que moi posiblemente ocupase o mesmo lugar que a anterior; polo tanto, no subsolo poderían atoparse os restos deste suposto templo prerománico que xustificaría a nosa intervención arqueolóxica.

Debido a escasa dotación presupostaria a proposta arqueolóxica resultou pouco ambiciosa ofrecendo un marco de actuación moi limitado, baseado en dúas pequenas actuacións: unha prospección arqueolóxica do entorno inmediato deste conxunto arquitectónico e unha sondaxe arqueolóxica a realizar na parte exterior do abside da igrexa actual coa finalidade de comprobar e documentar a posible existencia de calquer resto arqueolóxico presente na zona.

## **2.- LOCALIZACIÓN**

O conxunto arquitectónico de San Paio de Diamondi composto pola igrexa parroquial de estilo románico e a casa rectoral atópase situado na marxen esquerda do río Miño ocupando o borde superior do gran cañón que describe este cauce fluvial, enmarcado na conocida *Ribeira Sacra*. San Paio de Diamondi é o centro da parroquia que leva o mesmo nome pertencente o término municipal de O Saviñao na provincia de Lugo; situándose na folla 1:5.000 nº 155 / 4.4 e coordenadas:

UTM: X.- 605.801,75

Y.- 4.716.787,76

O acceso dende a capitalidade da provincia realízase a través da estrada N-540 ata a vila de Chantada donde teremos que coller o CRG-22 con dirección a Monforte de Lemos. Unha vez cruzado o río Miño desviarémonos por unha estrada local que nos leva directamente a Diamondi.

## **3.- OBXETIVOS**

Partindo da premisa de que o valor documental de todo edificio histórico debe de prevalecer sobre calquer intervención que se realice nel, resultou imprescindible a realización dun estudio e documentación histórico-arqueolóxica que nos permitio facer unha avaliación da secuencia histórica do edificio.

O obxectivo fundamental desta intervención arqueolóxica residio en documentar e rexistrar a existencia dun posible templo anterior a construción actual de época románica tardía ou de calquer resto ou vestixio que nos complemente a secuencia histórica deste conxunto arquitectónico, cara a plantexar as futuras intervencións arqueolóxicas a incluír no Plan Director que ten como finalidade a restauración e posta en valor de San Paio de Diamondi.

#### **4.- DESEÑO DOS TRABALLOS**

Con respecto a prospección superficial intensiva do entorno do conxunto

Os traballos arqueolóxicos consistiron na prospección inmediata do terreno colindante deste conxunto arquitectónico e da escavación arqueolóxica dunha pequena sondaxe realizados durante os días 6,7 e 8 de outubro de 2003 co obxectivo, como dixemos con anterioridade, de completar documentalmente ó Plan director do conxunto parroquial de San Paio de Diamondi.

A prospección arqueolóxica consistio fundamentalmente na inspección detallada dos terreos próximos a este conxunto así como da enquisa realizada os veciños do lugar referente a aparición de calquer achádego significativo na zona.

A escavación arqueolóxica consistio na realización dunha sondaxe mediante unha cuadrícula cunhas medidas de 2 mts de anchura por 2 mts de lonxitude, é dicir unha superficie de 4 m<sup>2</sup>, que se localizou na parte exterior do abside da igrexa, nun pequeno espacio entre ésta e a casa rectoral. Esta cuadrícula materializouse sobor do terreo fixando puntos mediante barras metálicas co obxectivo de alterar o menos posible a estratigrafía do xacemento. As cotas de altitude (Z) foron referenciadas con relación a un punto topográfico (punto 0) situado na repisa inferior da abside da igrexa resultando inamovible cara a continuación de posibles actuacións futuras.

O rexistro documental conlevou a recollida directa da información sobor do terreo, mediante o debuxo planimétrico e a fotografía, para conservar un testemuño fiel do descuberto.

A documentación gráfica, comprende planos e seccións, que recolleron respectivamente as diferentes estruturas, U.E, etc.

parto por traza de xigo  
plazares, das calas sementas puzemos detectar algo, xa que o resto  
parece que continúa por debaixo da cimentación do edificio de casa

## **5.- RESULTADOS**

Con respecto a prospección superficial intensiva do entorno do conxunto parroquial de San Paio de Diamondi temos que resaltar a ausencia de calquer resto ou vestixio arqueolóxico na zona prospectada. Suliñar, tamén que o entorno deste conxunto está adicado fundamentalmente a terras adicadas a pradería o que dificulta calquer inspección ocular da zona.

En canto a escavación arqueolóxica da sondaxe resaltar a presenza dunha necrópolis medieval da cal foron exhumadas parcialmente cinco tumbas xa que ou ben continuaban por debaixo da ábside e da casa rectoral ou dos límites da cuadrícula, polo tanto, ningunha delas completa.

### **Tumba nº1.-**

Enterramento en foxa, cuberto, polo menos, por sete laxas de xisto pizarroso. Non foi posible escava-la na súa totalidade por continuar por debaixo da cimentación do muro da ábside da igrexa, circunstancia que nos ofrece unha especial información cronolóxica vinculando, como veremos mais adiante, esta necrópolis a un templo anterior ó actual románico. A parte exhumada desta tumba correspóndese cos pes da mesma e aparece construída no terreo natural de xabre de cor amarronado con presenza de micas grandes e que vai reducindo as súas dimensións canto máis nos acercamos ó remate dos pes. Non conserva ningún resto do cadaver. Presenta unhas dimensións de 1,35 mts de lonxitude por 0,38 mts na parte máis ancha e de 0,22 no remate dos pes. Orientada no sentido NNW –SSE coa cabeceira mirando cara o NNW.

### **Tumba nº 2.-**

Enterramento en foxa, a semellanza do anterior, cuberto por laxas de xisto pizarroso, das cales somentes pudemos detectar cinco, xa que o resto parece que continua por debaixo da cimentación do edificio da casa

rectoral, circunstancia que nos impedió exhumala na súa totalidade. Orientada en sentido NNW –SSE coa cabeceira cara o NNW, presentando unhas dimensións de 1,20 mts de longo por 0,50 mts de anchura.

#### **Tumba nº 3.-**

Inhumación en foxa, cuberta por laxas de xisto, conservándose somentes restos delas na parte mais oriental do enterramento, xa que no resto a superposición da Tumba nº 4 afectou negativamente a súa estrutura orixinal. Escavada no terreo natural de xabre cor amarronado corresponde a parte da cabeceira na que se observa un pequeno estreiramento para albergar a cabeza do difunto, conferíndolle unha silueta antropomorfa. Orientada con dirección NWW-SEE, lixeiramente desplazada da dirección das tumbas nº 1 e 2 coa cabeceira cara o NWW. Presenta unhas dimensións, aínda que incompletas, de 1,00 mts de lonxitude por 0,45 mts de ancho a altura dos ombreiros e de 0,25 por 0,20 mts no oco da cabeceira. Non conserva restos do cadaver.

#### **Tumba nº 4.-**

A diferenza das anteriores tumbas estamos ante un enterramento en foxa simple que presenta forma rectangular escavado no terreo natural somentes uns 5 cms o que implica unha sepultura realizada no terreo antrópico e superposta a tumba nº 3, circunstancias que nos vai permitir establecer dúas secuencias cronolóxicas nesta necrópolis. Orientada con dirección NWW-SEE, a mesma que presenta a igrexa románica. Non conserva restos do cadaver e mostra unhas dimensións de 1,55 mts de longo por 0,53 mts de anchura continuando por debaixo do cantil oriental da cuadrícula.

#### **Tumba nº 5.-**

Detectada no lateral SW da sondaxe que o recorre en toda a súa lonxitude mostrando unicamente uns 10 cms de anchura o que non nos permite facer

máis observacións da mesma, anque polas súas características máis ben se podería comparar coa tumba nº 4.

En canto a estratigrafía desta sondaxe suliñar que a potencia, por término medio, resultou de pouco espesor acadando uns 0,65 mts en xeral e na que distinguimos oas seguintes camadas:

1. Camada de terra vexetal de cor marrón oscuro que se estende por toda a superficie da sondaxe.
2. Camada de terra de cor amarela con pedras e grande cantidade de anacos de tellas que identificamos como residuos de obra.
3. Camada de terra grisácea que sella todos os enterramentos penetrando no interior das tumbas por efecto de filtración.
4. Corresponde a estratigrafía da tumba nº 3 tratándose dunha pequena camada de xabre caído dos laterais do enterramento.
5. Terreo natural de xabre con abundante presenza de micas de mediano tamaño.

Por outra banda suliñar que non apareceu ningún tipo de material arqueolóxico susceptible de recoller e depositar no Museo Provincial de Lugo como así o establece a Resolución da Dirección Xeral de Patrimonio Cultural.



existencia dun pequeno templo prerománico o cal estaría asociada esta necrópole como así pretendemos deducir dos resultados arqueolóxicos e da interpretación da escasa documentación escrita. Aínda máis, a distribución apertada das tumbas parece indicar que este edificio non pode estar moi lonxe do lugar onde realizamos a sondaxe, xa que tanta maior densidade e menor espazo libre son síntomas da cercanía do lugar sagrado o cal non resultaría extraño que se atopase por debaixo da actual igrexa. Futuras intervencións arqueolóxicas axudaran a resolver este enigma.

Vilamartin a 12 de outubro de 2003

  
 PROSPECCIONES  
ARQUEOLÓGICAS S.L.U.  
Asdo. Santiago Ferrer Sierra

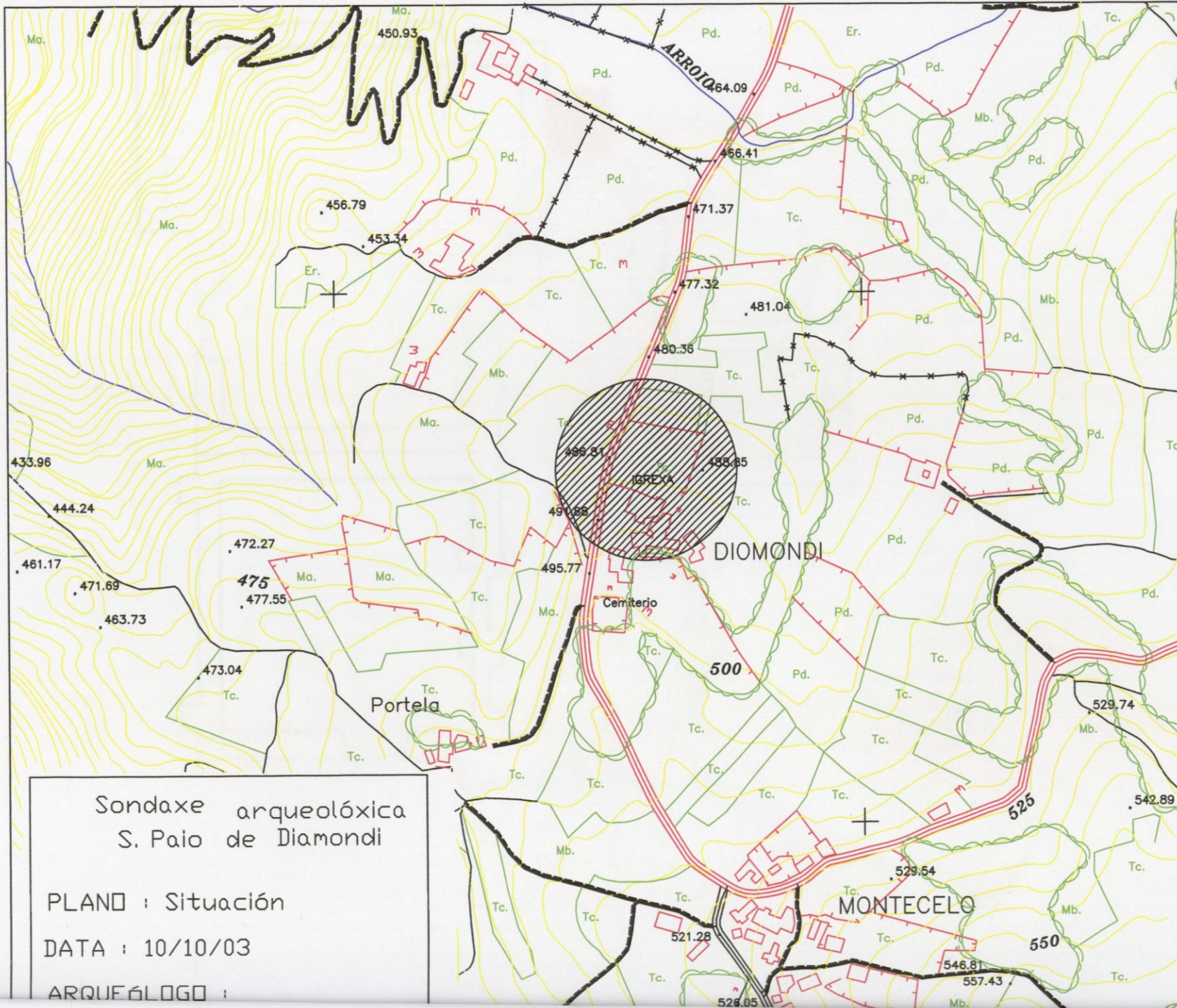
7.- PLANIMETRÍA

DATA: 10/10/03

PLANO: Situación

Sondaxe arqueolóxica  
S. Pato de Diamond

## 7.- PLANIMETRÍA

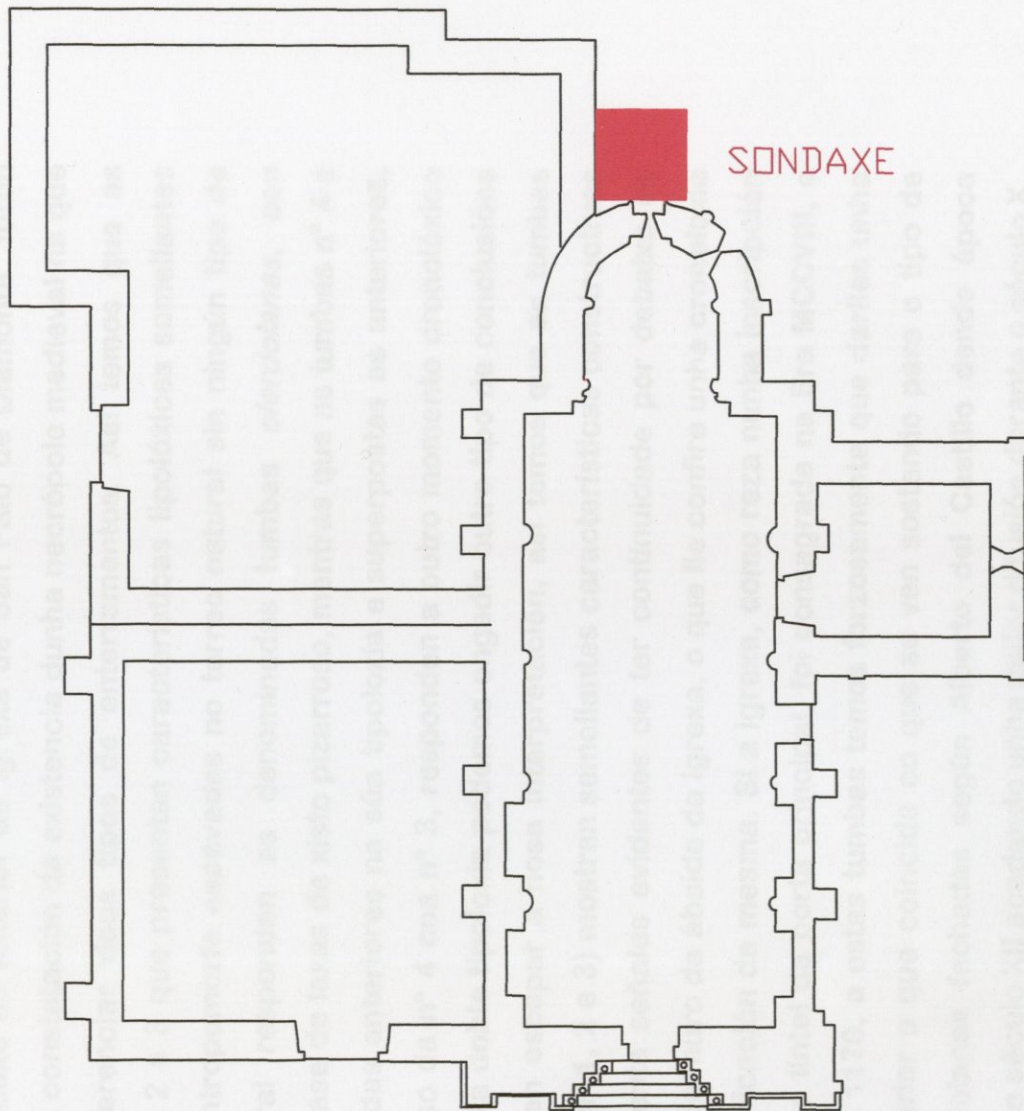


Sondaxe arqueolóxica  
S. Paio de Diamondi

PLANO : Situación

DATA : 10/10/03

ARQUEÓLOGO :



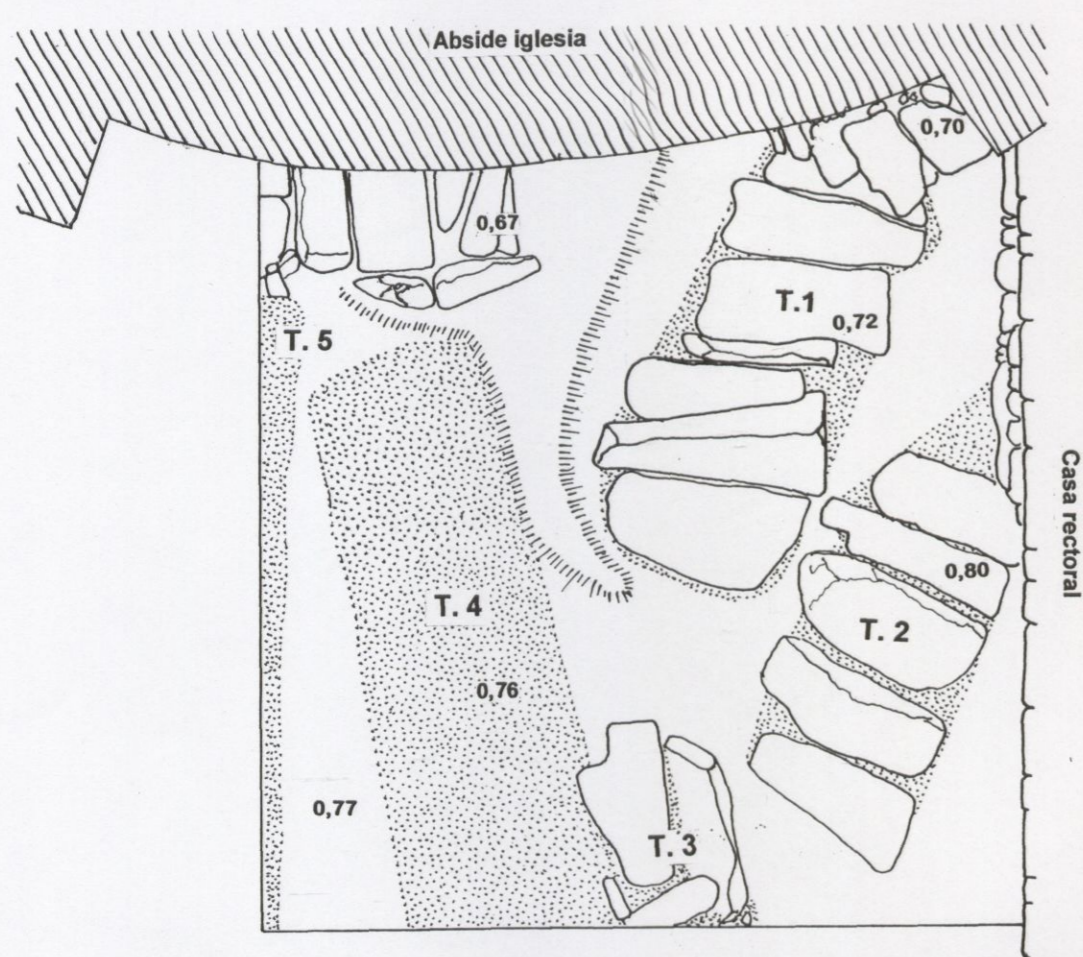
SONDAXE

Sondaxe arqueolóxica  
 S. Palo de Diamond  
 PLANO: Emprazamento sondaxe  
 DATA: 10/10/03  
 ARQUEÓLOGO: Santiago Ferrer Sierra

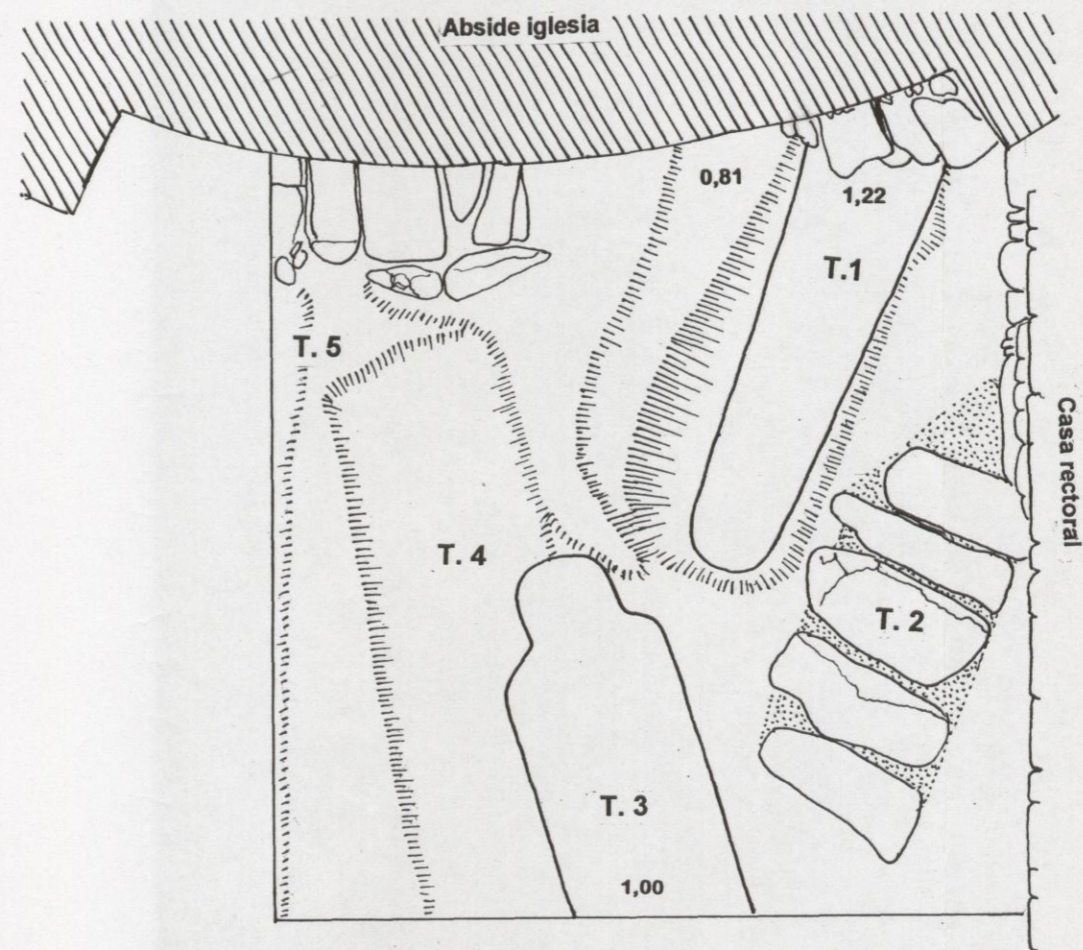
## 6.- CONCLUSIÓN

Os resultados obtidos na escavación arqueolóxica por medio dunha pequena sondaxe no exterior da igrexa de San Paio de Diamondi foron positivos coa constatación da existencia dunha necrópole medieval na que podemos diferenciar dous tipos de enterramentos. Así temos que as tumbas nº 1, 2 e 3 que presentan características tipolóxicas semellantes con forma antropomorfa escavadas no terreo natural sin ningún tipo de reforzo lateral responden as denominadas tumbas *olerdolanas*, con cubrición a base de laxas de xisto pizarroso, mentras que as tumbas nº 4 e 5 diferentes das anteriores na súa tipoloxía e superpostas as anteriores, como é o caso da nº 4 coa nº 3, responden a outro momento cronolóxico distinto. A esta dobre tipoloxía podemos engadir outro tipo de conclusións que non poden escapar a nosa interpretación, así temos que as tumbas olerdolanas (nº 1, 2 e 3) mostran semellantes características constructivas e a nº 1 presenta sinais evidentes de ter continuidade por debaixo da cimentación do muro da ábside da igrexa, o que lle confire unha cronoloxía anterior a edificación da mesma. Si a igrexa, como reza nunha inscrición conservada no lintel da porta principal, foi consagrada na Era MCCVIII, e dicir, no ano 1170, a estas tumbas temos forzosamente que darlles unha datación anterior o que coincide co que se ven sostendo para o tipo de tumbas olerdolanas fechadas según Alberto del Castillo dende época visigótica ata o século XII acadando unha maior difusión durante o século X. As outras dúas sepulturas (nº 4 e 5) non podemos establecer unha cronoloxía concreta para elas, pero, sin lugar a dudas, corresponderían a unha fase de enterramentos posterior a construción da igrexa xa que manteñen a mesma orientación que esta.

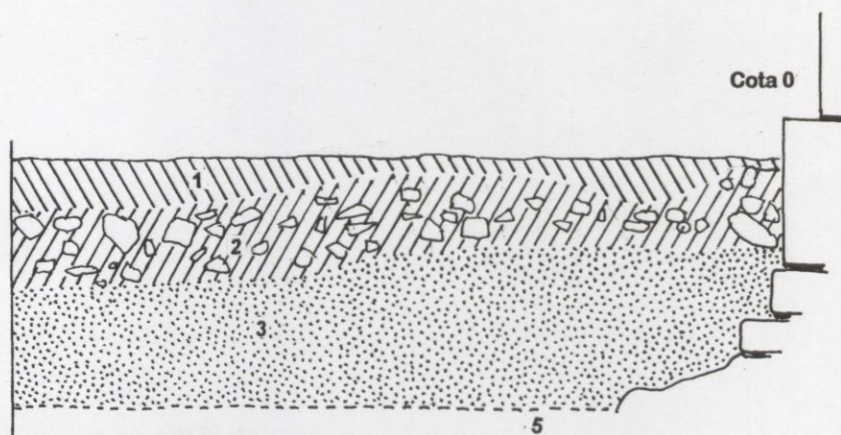
Examinada esta perspectiva xeral coa datación de tumbas anteriores a construción do edificio románico non resultaría extraño aventurar a



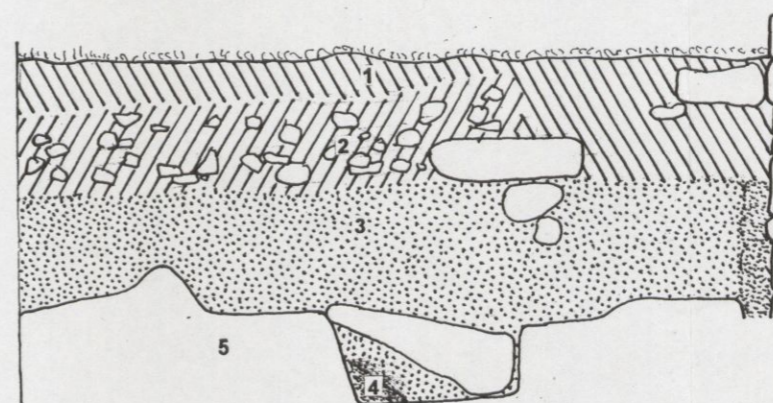
SONDAXE - PLANO Nº1



SONDAXE - PLANO Nº 2



PERFIL W



PERFIL E

- 1 Camada de terra vexetal de cor marrón escuro
- 2 Camada de cascallo de obra ( anacos tellas e pedras)
- 3 Camada de terra grisácea
- 4 Camada de xabre caído
- 5 Xabre. Terreo natural

INFORME:  
Sondaxe arqueolóxica no conxunto parroquial de S. Paio de Diamondi.  
(O Saviñao, Lugo)

Situación.- DIAMONDI (O Saviñao, Lugo)

Plano.- ÁREA ESCAVACIÓN - SONDAXE

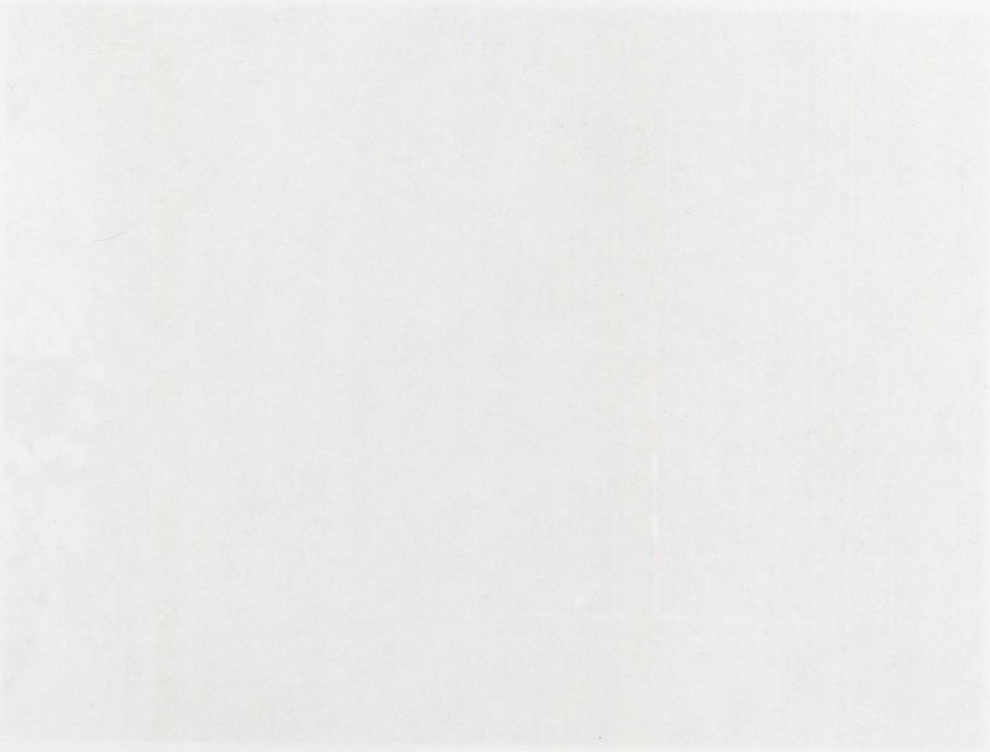
Esc.: 1: 20

Data.: 09/10/2003

Nº Plano

Arqueólogo.: Santiago Ferrer Sierra

3



Fot. 1.- Plano nº 1. Vista total



Fot. 2.- Plano nº 1. Vista desde o leste.

## 8.- FOTOGRAFÍA



**Fot. 1.- Plano nº 1. Vista xeral**



**Fot. 2.- Plano nº 1. Vista dende o leste.**





**Fot. 3.- Plano nº 2. Vista xeral**



**Fot. 4.- Plano nº 2. Vista dende o leste.**



**Fot. 5.- Detalle tumba nº 1 en relación coa cimentación do ábside.**



**Fot. 7.- Perfil E.**