

14

27

# PORTFOLLO FOTOGRAFICO DE ESPAÑA



A. MARTIN  
EDITOR  
BARCELONA

14 Cuaderno N.º 45

CORUÑA

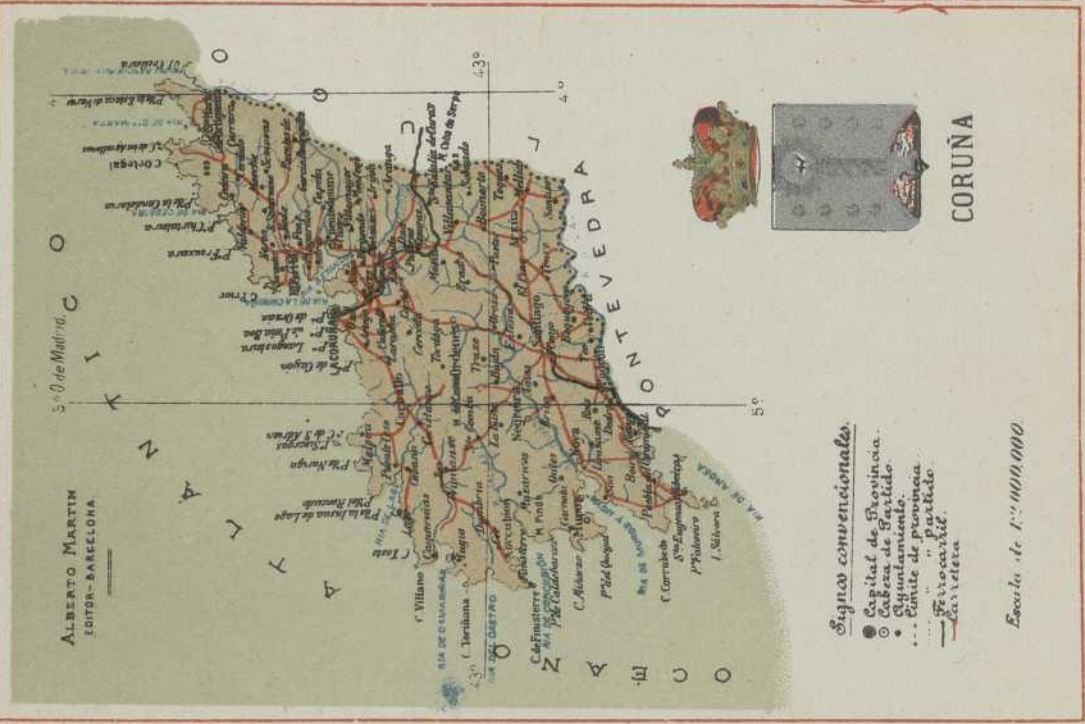
XX-7524

PB C68-5

CB 11032322

Tota 528338

ALBERTO MARTIN  
EDITOR-BARCELONA

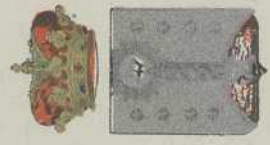


Signos convencionales.

- Capital de Provincia.
- Cabeza de Partido.
- Ayuntamiento.
- Camiño de provincia.
- Camiño de vicaría.

Escala de 1:100.000.

CORUÑA







# PROVINCIA DE LA CORUÑA

---

Situada en el extremo NO. de la Península, en el antiguo Reino de Galicia, se halla comprendida entre los 42° 30' y 43° 47' de latitud N. y los 3° 55' y 5° 53' de longitud O. del meridiano de Madrid. Confina, por el N. y O., con el Océano Atlántico, y por el E. y S. con las provincias de Lugo y Pontevedra respectivamente.

Tiene una extensión superficial de 7,902 kilómetros cuadrados, con una población de 653,556 habitantes, distribuidos en 96 ayuntamientos que forman los partidos judiciales de Arzúa, La Coruña, Carballo, Corcubión, Muros, Negreira, Órdenes, Padrón, Puentevedume, Santa Marta de Ortigueira, El Ferrol, Betanzos, Noya y Santiago, en la Audiencia territorial de La Coruña, capital de la 8.ª región ó cuerpo de ejército, distrito Universitario de Santiago, Departamento

marítimo de El Ferrol, Diócesis de Santiago, Lugo y Mondoñedo.

Su litoral alcanza unas 307 millas, ofreciendo, en su accidentado perímetro, numerosas rías y ensenadas y notables promontorios. Desde la desembocadura del río Ulla, en el límite S. con la provincia de Pontevedra, hasta la ría del Barquero, inmediata al cabo de Vares, en donde desagua el río Sor, en el confín de la provincia de Lugo, pueden señalarse como principales los puntos siguientes: ría de Padrón, ensenada de Rianjo, cabo Cruz, puerto de Esteiro, bahía de Caramiñal, pequeño puerto de Palmeira, ría de Arosa, cabo Corrubedo, la villa de Noya, villa y ensenada de Muros, ría de Corcubión, el célebre cabo de Finisterre, cabo de Touriñán, ría de Camariñas, doblando hacia el NE. el puerto de La Coruña, ría de Betanzos, islote de Carcabeiro, fon-

deadero de Fontán, ensenada de Sada, islotes del Carbón, ensenada de Redes, fondeadero de Ares, la importante ría del Ferrol, cabo Prior, puerto de Cedeira, cabo Ortegal ó Alto del Limo, villa y puerto de Santa Marta, ría de Cariño, punta de la Estaca y cabo de Vares, con la ría del Barquero anteriormente mencionada.

Las últimas estribaciones del sistema Pirenaico, desde la cordillera Astúrica, se ramifican por este territorio, alcanzando su término en los cabos Ortegal y Finisterre, formando pintorescos valles cruzados por infinidad de riachuelos de escasa importancia, entre los cuales se distinguen el Ulla, el Tambre, el Castro, el del Puerto, el Allones, el Mandeo, el Eume, el Jubia, Porto Cabo, Neva y Sor, formando la mayor parte de ellos magníficas rías en su desembocadura.

Existen minas de hierro, estaño, cobre, y se ha explotado algún tiempo el mineral de azogue. Entre sus aguas medicinales merecen nombrarse las de Arteijo, clasificadas como clorurado-sódicas, con

indicios de bromo y iodo, y las de Carballo, sulfurado-sódicas.

Es una de las provincias más húmedas de España, distinguiéndose en este concepto la ciudad de Santiago, en donde la lluvia alcanza 1,758'8 mm. en un año.

La superficie cultivada es de unas 802,537 hectáreas, produciendo cereales, legumbres, hortalizas, cáñamos, frutas, poco vino y buenos pastos para el ganado, que constituye uno de los principales elementos de su riqueza.

La industria ha adquirido poco desarrollo, á excepción de la pesca, salazón y conserva, que producen ingresos considerables, pues se exporta al extranjero en cantidades enormes por la abundancia de pescado que se encuentra en aquellas costas. Cuenta además con algunas fábricas de lienzos ordinarios, chocolate, curtidos y otras varias industrias relacionadas con la agricultura y ganadería, si bien ofrecen poco interés la mayor parte de ellas.

Su comercio se efectúa principalmente por los puertos de la Capital, El Ferrol,



Corcubión, Puebla del Dean, Camariñas y Muros; habiendo Aduana marítima de primera clase en La Coruña; de segunda en El Ferrol; de tercera en Betanzos, Camariñas, Corcubión, Muros, Noya, Padrón y Puebla del Dean, y de cuarta ó puntos habilitados en Santa Marta y Cariño, La Graña, Puente-Ceso, Malpica, Barquero, Puerto Cayón, Cedeira, Ares, Vares, Puente deume, Betanzos, Puente de Porco, Sada, Miño, Redes, Seiyo, Mariños, Barallobre, Mugardos, Mera, Tuvia y Graña.

Cruza esta provincia el ferrocarril de Palencia á Lugo y La Coruña, con estaciones en Curtis, Cesuras, San Pedro de Oza, Betanzos, Guisamo, Abegondo, Cambre, El Burgo, Puente del Pasaje y La Coruña. La línea de Pontevedra á Santiago entra por Padrón, con estacio-

nes en Esclavitud, Osebe, Casal y Cornes (Santiago). La proyectada línea que, partiendo de Cortiña hacia Betanzos y Puente deume, ha de unir La Coruña con El Ferrol.

Las principales carreteras son las de La Coruña á Madrid, pasando por Betanzos; de la Capital á Oza y á Moras y la de Carballo, en donde se desprende un ramal á Buño y á Lage y de Carballo á Corcubión, con ramal á Camariñas desde Vimianzo y hacia el interior de Carballo y Bayo á Santiago. Esta última ciudad se comunica con Órdenes y La Coruña; con Betanzos, Arzúa y Noya; Padrón, que continúa hacia Pontevedra, y otras varias que, por Puente deume, El Ferrol y Santa Marta, recorren la parte superior de la provincia, comunicando con la de Lugo.

## LA CORUÑA

Ciudad de 43,971 habitantes, capital de la provincia civil de su nombre y marítima en el departamento de El Ferrol; Audiencia territorial y cabeza de distrito militar en la región de Galicia y Diócesis de Santiago de Compostela, con estación de ferrocarril en la línea de Lugo. Se halla situada en la costa septentrional, en una pequeña península que limita por el N. con el Océano, al O. la ensenada de Orzán y al E. y SE. la ría de La Coruña. Tiene un buen puerto frecuentado por numerosas embarcaciones y Aduana marítima de primera clase. Al NE. de dicho puerto, sobre un islote, aparece el castillo de San Antonio, con un faro que indica la entrada de aquél, de menor importancia que el que se encuentra en la torre de Hércules, y otro castillo en la punta opuesta de San Diego, que con el antiguo fuerte de Santa Cruz y otras baterías, completaban la defensa de la bahía.

La ciudad vieja conserva restos de sus antiguas murallas en el promontorio en

donde se levanta; sigue después la ciudad nueva en el que fué barrio de la Pescadería, con magníficas calles alineadas entre el puerto y el Orzán, descollando la de Acebedo y paseo de Méndez Núñez y hermosos jardines; continúa luego el ensanche y el barrio de Santa Lucía, fábrica de tabacos y muelle de la Palloza.

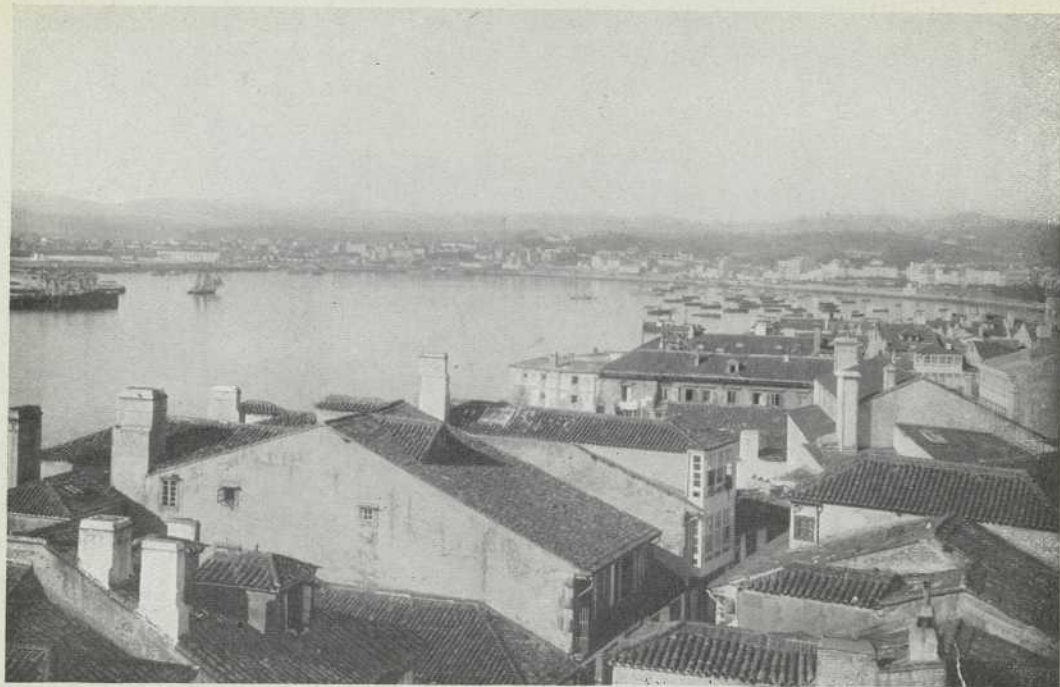
Entre sus templos distínguense la iglesia de Santa María del Campo, erigida en colegiata el año 1441; Santiago y San Nicolás; convento de Capuchinos, San Francisco, San Andrés, Santo Domingo y Monjas de Santa Bárbara.

Como edificios de carácter civil sobresalen la Capitanía, la Audiencia, el Instituto, Diputación y Ayuntamiento, Teatro Principal, etc.

Ostenta los títulos de *Muy Noble, Muy Leal, Llave y antemural de Galicia y Excelentísima Ciudad*. Sus armas consisten en la torre de Hércules; dos huesos y una calavera al pié de aquélla; el libro de la Constitución en la parte superior y alrededor ocho conchas.



LA CORUÑA. — VISTA PARCIAL.



Hermosa perspectiva ofrece la bahía con el caserío de la Ciudad, extendido alrededor de aquélla.





LA CORUÑA.—DETALLE DEL PUERTO



El movimiento que en él se observa y el carácter especial que la mayoría de los edificios ofrecen, constituyen una de las notas más atractivas de la Capital.





LA CORUÑA. — PLAZA DE MARÍA PITA



Situada entre la Ciudad vieja y la moderna, distingue por su forma regular y extensa superficie que comprende.







Sobresale entre los más bellos edificios que adornan á la Capital de Galicia.







La costa Atlántica, en las afueras de la Capital, ofrece sitios tan pintorescos como el que representa el adjunto grabado, destacándose las casetas de baños en primer término.



LA CORUÑA. — BARRIO DE SANTA LUCÍA



En las afueras de la Capital, hacia el muelle de la Palloza, llama la atención del turista el pintoresco barrio de aquel nombre.





LA CORUÑA. — CANTÓN GRANDE Y CALLE REAL

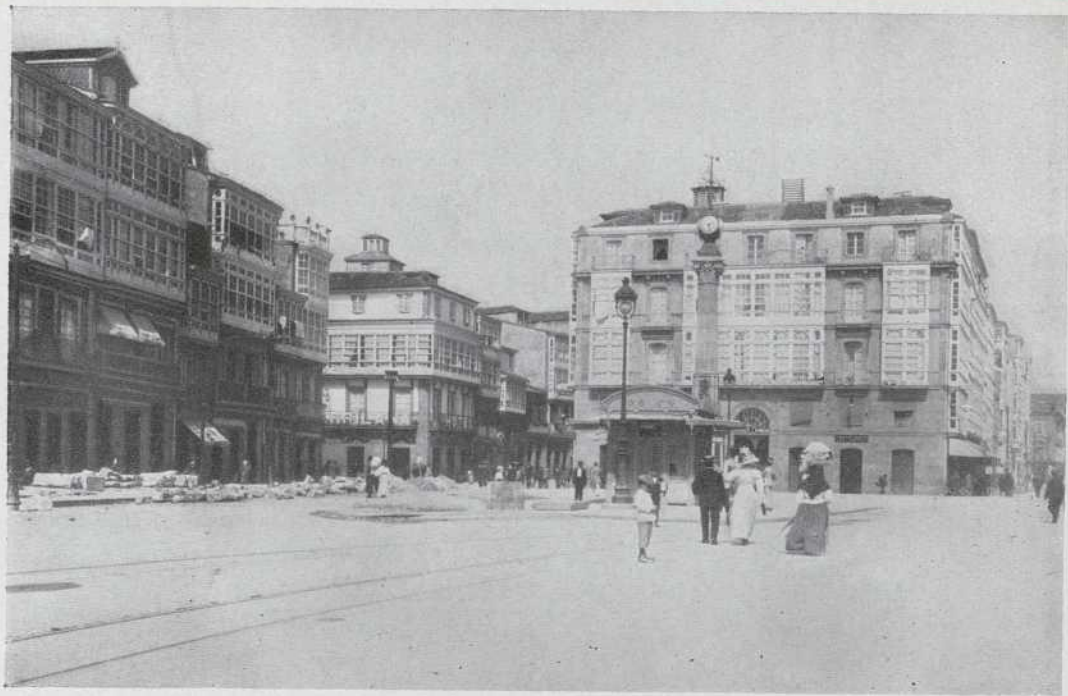
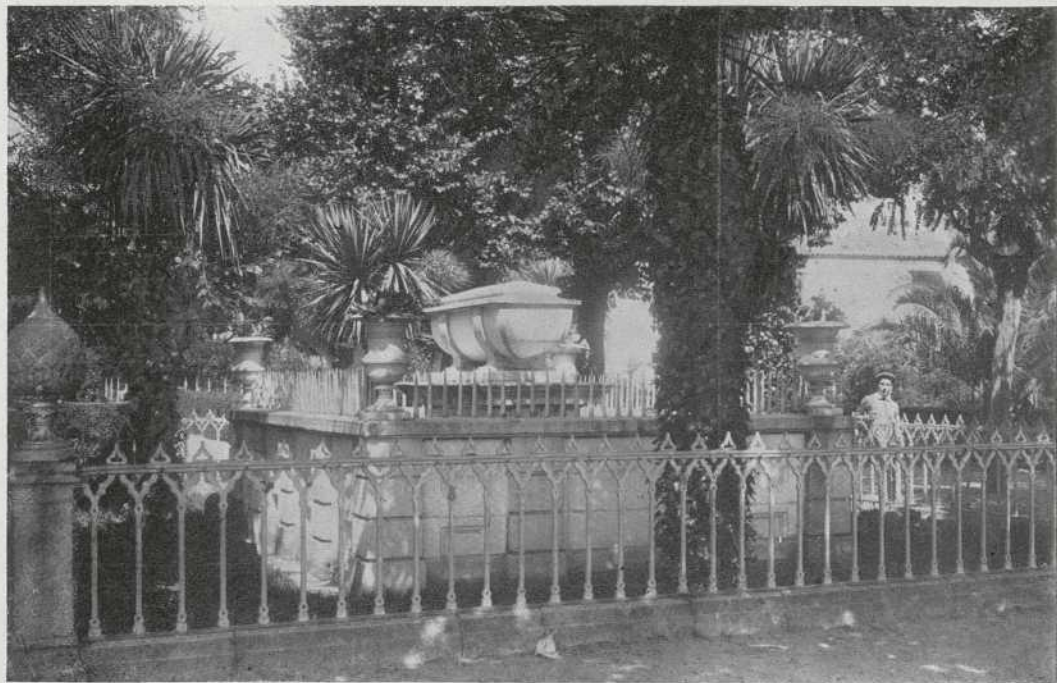


Figura entre las más importantes vías de la Ciudad moderna, distinguiéndose por el buen aspecto que ofrece su caserío.

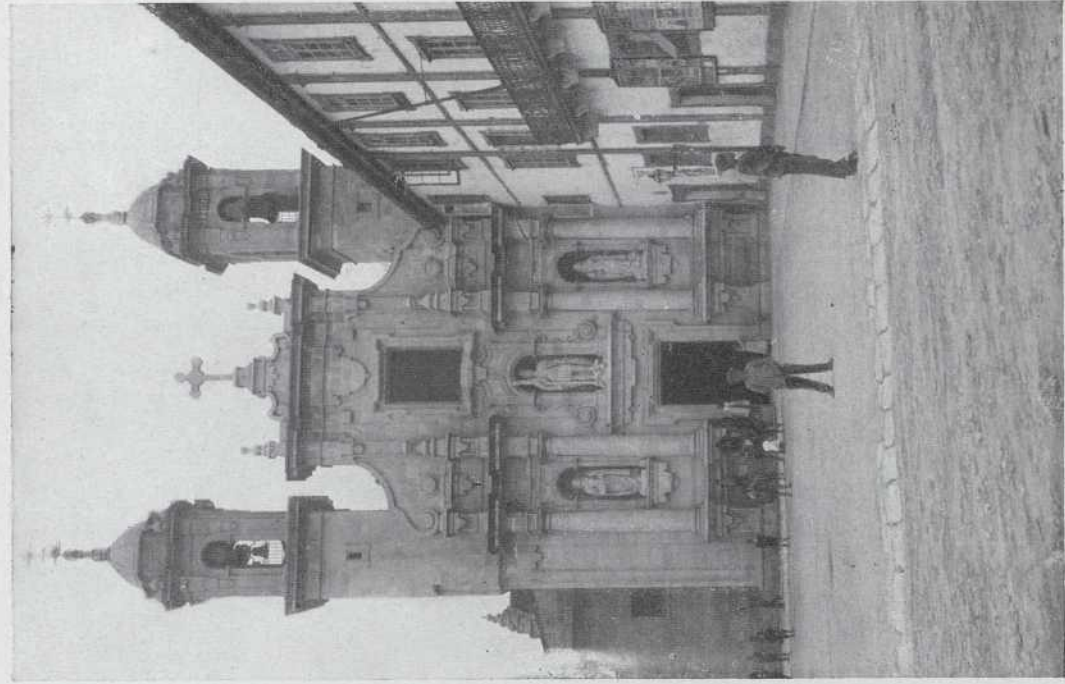






Fué erigido este mausoleo en el jardín de San Carlos, en memoria del bizarro general inglés que murió en la gloriosa jornada del 16 de Enero de 1809, rechazando al ejército francés.





Parroquia en el suprimido convento de San Agustín, que anteriormente había sido colegio de PP. jesuitas.







Dominando la punta de las Eiras, aparece esta antigua construcción, que ha sufrido diversas restauraciones, midiendo 49 metros de altura.







Es de moderna construcción, contribuyendo á darle carácter monumental, las tres torres con sus respectivas cúpulas que rematan su fachada.





Edificio de forma cuadrangular y vastas proporciones, sin que ofrezca ningún interés artísticamente considerado.







Espaciosa vía de la moderna Capital, frecuentada por distinguida concurrencia.



LA CORUÑA. — CALLE DE JUANA DE VEGA



Magnifico boulevard en el ensanche y en sentido perpendicular entre la bahía y la ensenada del Orzán.





LA CORUÑA.— FÁBRICA DE TABACOS



Se encuentra emplazada en el barrio de Santa Lucía, junto á la bahía, en el muelle de la Palloza.





Uno de los aspectos de la Ciudad vieja, apareciendo, en el fondo, la antigua parroquia de Santiago.





# MUNICIPIOS DE LA PROVINCIA DE LA CORUÑA

---

## PARTIDO DE ARZÚA

Arzúa . . . . .	9,036
Boimorto . . . . .	4,044
Curtís . . . . .	4,335
Mellid . . . . .	6,512
Pino (El) . . . . .	6,232
Santiso . . . . .	4,173
Sobrado . . . . .	4,899
Toques . . . . .	2,940
Touro . . . . .	6,678
Villasantar . . . . .	3,020

## PARTIDO DE BETANZOS

Abegondo . . . . .	7,376
Aranga . . . . .	4,710
Bergondo . . . . .	5,869
Betanzos . . . . .	8,948
Cesuras . . . . .	4,989
Coirós . . . . .	2,550

Irijoa . . . . .	3,561
Oza . . . . .	5,475
Paderne . . . . .	4,737
Sada . . . . .	6,569

## PARTIDO DE CARBALLO

Cabana . . . . .	4,727
Carballo . . . . .	13,032
Coristancos . . . . .	6,495
Lage . . . . .	3,245
Laracha . . . . .	7,993
Malpica . . . . .	5,577
Puente-Ceso . . . . .	6,987

## PARTIDO DE CORCUBIÓN

Camariñas . . . . .	4,153
Cee . . . . .	4,060
Corcubión . . . . .	1,551
Dumbría . . . . .	3,526

Finisterre . . . . .	4,708
Magía . . . . .	6,542
Vimianzo . . . . .	8,637
Zas . . . . .	5,691

PARTIDO DE LA CORUÑA

Arteijo . . . . .	9,629
Cambre . . . . .	6,722
Carral . . . . .	5,082
Coruña (La) . . . . .	43,971
Culleredo . . . . .	7,495
Oleiros . . . . .	6,972
Oza . . . . .	9,644

PARTIDO DE FERROL (EL)

Ferrol (El) . . . . .	25,281
Moeche . . . . .	3,168
Narón . . . . .	8,133
Neda . . . . .	4,753
San Saturnino . . . . .	5,201
Serantes . . . . .	7,513
Somozas . . . . .	3,801

Valdoviño . . . . .	6,178
---------------------	-------

PARTIDO DE MUROS

Carnota . . . . .	5,507
Mazaricos . . . . .	6,036
Muros . . . . .	9,130
Outes . . . . .	9,160

PARTIDO DE NEGREIRA

Ames . . . . .	7,097
Baña (La) . . . . .	5,797
Brión . . . . .	5,681
Negreira . . . . .	5,847
Santa Comba . . . . .	9,075

PARTIDO DE NOYA

Boiro . . . . .	8,953
Lousame . . . . .	5,543
Noya . . . . .	9,791
Puebla del Caramiñal . . . . .	6,540
Ribeira . . . . .	12,218

Son . . . . .	9,244	Padrón . . . . .	7,415
		Rianjo . . . . .	8,277
		Rois . . . . .	5,791
		Teo . . . . .	7,036

PARTIDO DE ÓRDENES

Buján . . . . .	4,409
Cerceda . . . . .	4,803
Frandes . . . . .	3,328
Mesía . . . . .	4,198
Órdenes . . . . .	7,260
Oroso . . . . .	3,231
Tordoya . . . . .	3,707
Trazo . . . . .	3,640

PARTIDO DE ORTIGUEIRA

Cedeira . . . . .	5,219
Cerdido . . . . .	3,060
Mañón . . . . .	4,459
Ortigueira . . . . .	18,426
Puentes de García Rodríguez . . . . .	4,626

PARTIDO DE PADRÓN

Dodro . . . . .	3,181
-----------------	-------

PARTIDO DE PUENTEDEUME

Ares . . . . .	4,209
Cabañas . . . . .	3,322
Capela . . . . .	3,960
Castro . . . . .	4,923
Fene . . . . .	5,388
Monfero . . . . .	5,715
Mugardos . . . . .	6,517
Puentedeume . . . . .	5,943
Villarmayor . . . . .	3,062

PARTIDO DE SANTIAGO

Boqueijón . . . . .	4,232
Conjo . . . . .	7,398
Enfesta . . . . .	4,192
Santiago . . . . .	24,120
Vedra . . . . .	5,570









# Madre abandonada ó Castigo del Cielo

POR ALVARO CARRILLO

Nada conmueve las delicadas fibras del corazón, como la situación dolorosa de una madre que sufre acerbos tormentos por la ingratitud de sus hijos. Este asunto, que aunque bastante trillado, siempre será nuevo, ha servido al popular escritor Alvaro Carrillo para hacer una novela en cuyas páginas se encuentra latente el interés. El autor habla á los sentimientos del alma, emociona, conmueve, é insensiblemente arrastra á los lectores hasta un desenlace lógico y natural, y al mismo tiempo pone de manifiesto una gran enseñanza moral que entraña su prodigiosa concepción novelesca :: :: :: :: :: :: :: :: :: ::

Esta obra se compone de 76 cuadernos de 25 céntimos uno y encuadernada en dos tomos, vale 25 pesetas

Portfolio Fotográfico de España: 50 cénts. cuaderno