

MODESTO LÓPEZ TEIJEIRO

INVESTIGACIÓNS ETNO-MORFOLÓXICAS ANTRE
A POBOACIÓN DO RIBEIRO DE AVIA

(SEPARATA DO NÚMERO 113 DO BOLETÍN NÓS)



R. 12235

F-15727



IPP

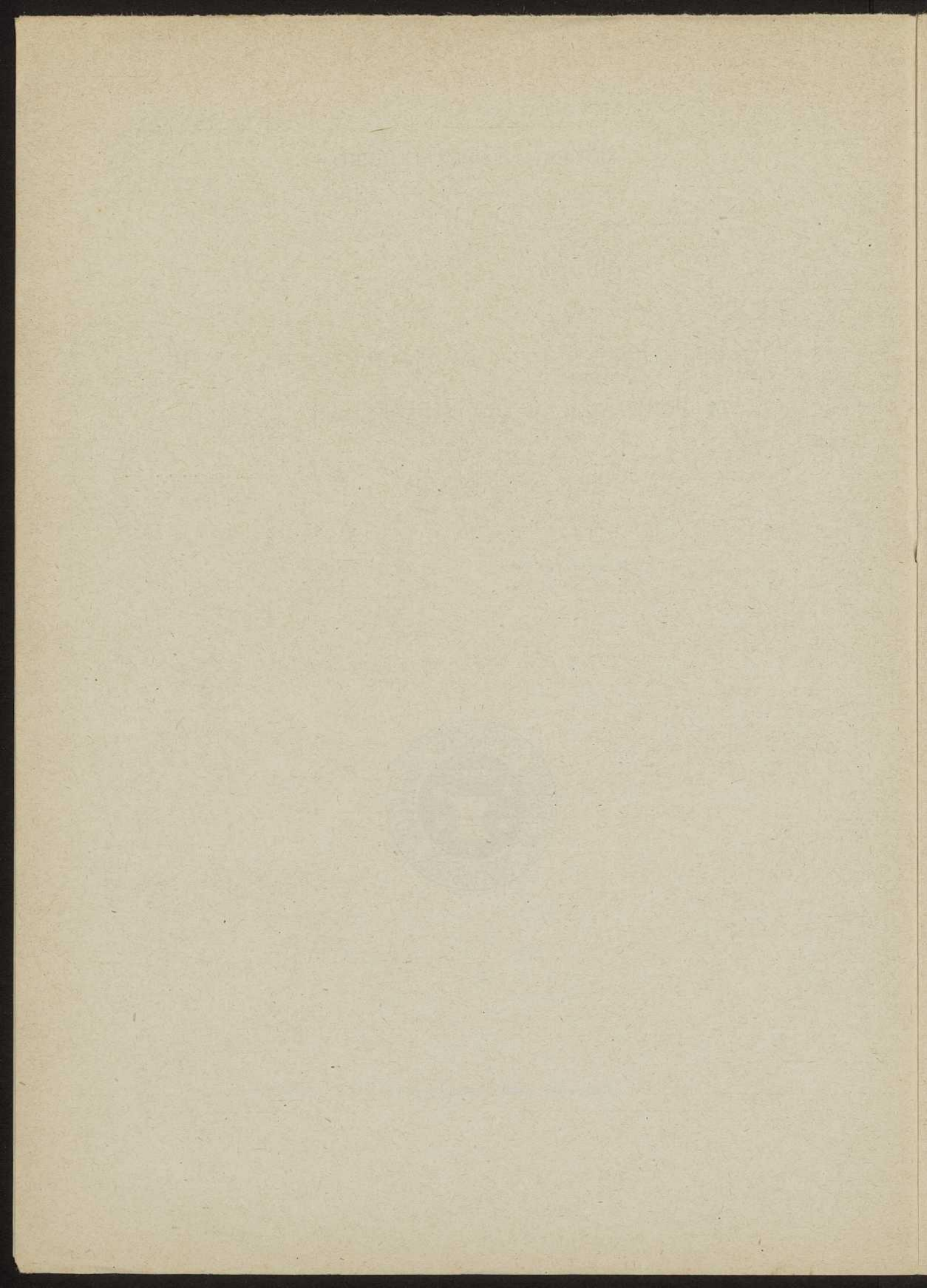


MODESTO LÓPEZ TEIJEIRO

INVESTIGACIÓNS ETNO-MORFOLÓXICAS ANTRE
A POBOACIÓN DO RIBEIRO DE AVIA

(SEPARATA DO NÚMERO 113 DO BOLETÍN NÓS)







Investigacións etno-morfolóxicas antre a poboación do Ribeiro de Avia

Traballo presentado ao Seminario de Estudos Galegos

Por MODESTO LÓPEZ TEJEIRO

I

Os caracteres físicos da xente galega son nos coñecidos deica agora de un xeito ben incompreto, non existindo sobre do particular ningún traballo de conxunto nin estudos monográficos que permitan ver claro no dito asunto.

Hai, si, publicados datos referentes á repartición do índice cefálico, da estatura, da robusteza, e de outras moitas particularidades nas distintas provincias hespañolas e de eles poden deducirse algunhas das características dos habitantes de Galiza, anque o número de individuos observados e a maneira de agrupalos en moitas ocasións, non permitan sacar unha impresión definitiva.

Das estadísticas de Olóriz, Aranzadi, Sánchez, etc., sacamos en limpo que os habitantes das catro provincias galegas posén un índice cefálico mesocefálico ou subdolicocefálico, acadando as cifras mais outas as provincias do Norde que n-isto presenta grande semellanza coa rexión Cantábrica, que é onde se atopa un maior número de braquicéfalos. A provincia de Ourense semella, en troques, ter maior analoxía coas bisbarras limítrofes de Zamora e de Traz-os-Montes que coas outras provincias galegas.

É decir, que o galego en xeral posé a cabeza máis ancha da Península coa soia excepción da costa cántabra de Asturias e Santander que se non aventaxan igoalan, polo menos, os núcleos mais braquicéfalos de

Lugo e da Cruña ocorrido algo parecido ca estatura que forma en Galiza unha das meias mais baixas de España, imitante á que arrojan outras terras do cadrante do noroeste.

Mais non se reduce a isto soio o material recollido. Poseemos tamén datos relativos ao índice nasal, á robusteza, á pigmentación, deducíndose de todo elo que o galego figura antre os mais baixos e robustos da Península, que ten un narís dos mais estreitos ou leptorrinos e que se contan na nosa terra bastantes pigmentacións craras.

¿Qué diferenzas presenta logo con relación ao conxunto dos poboadores da Península? Ningunha esencial. Resalta a súa meirande anchura e platicefalia como resalta asimismo na rexión cantábrica, e que se traduce no aumento de dúas ou tres unidades ao mais con relación á meia xeral, resalta a súa maior robusteza a súa leptorrinia e nada mais.

¿Qué valor teñen istas variacións físicas? Ningún, ou case ningún.

Agora ben; o sistema de espresar numericamente as distintas variacións humanas vai caíndo en descreto, e a espricación de tal feito é ben sinxela, xa que semellante procedemento resólvenos tan soio o averiguar a relación existente antre unhas e outras dimensións en determinadas partes do individuo, principalmente no cráneo. A morfoloxía, o esencial precisamente pra proceder a unha crasificación de razas, quedanos in-

completamente coñecida co-iste procedemento.

Imos pór un eixemplo: supoñamos dous grupos braquicéfalos *A* e *B* e un mesocéfalo *D*. Os cráneos do grupo *A*, vistos verticalmente, distínguense por un abultamento da parte posterior e a súa forma esferoide contraponse aos do grupo *B* abultados cara adiante e de aspecto semicradado. O grupo *D*, mesocéfalo, caracterízase pol-a súa forma ovoide e a anchura da súa porción posterior, semellándose pol-o tanto máis ao grupo *A* que ao grupo *B*. E apesares de elo, se seguimos unicamente o sistema das medicións, *A* e *B* figuran como máis afíns antre sí, que *A* e *D* por prescindirse do dato morfolóxico que aproxima considerabelmente istes dous derradeiros grupos.

A defectuosidade de tal procedemento a base de números, advertiuno Sergi, que na súa obra «Specie e Varietà Umane» propón unha nova crasificación do cráneo humán, atendendo á forma xeométrica da súa *norma verticalis* e sinalando as formas máis predominantes. En traballos posteriores compretou ista división asestando un serio golpe ao método antropométrico usado por Broca e Topinard e seguido pol-os principaes antropólogos franceses.

Sorgi distinguía de iste xeito diversas formas craneanas, tales como a ovoide, a pentagonoide, a romboide, a esfenoide, a beloide, a elipsoide e outras.

Non embargantes a inxeniosidade de iste procedemento, non foi debidamente tido en conta no Congreso de Mónaco, apesares de ser Sergi unha das súas cabezas máis visibles e os sabios alí reunidos acordaron continuar usando o vello sistema, a cuio efecto dictaron regras e normas pra o seu emprego.

Mais non paran eiquí as dificultades, pois aparte de istas discrepanzas tampouco eexiste verdadeiro acordo en canto á crasificación das razas atendendo principalmente á forma da cabeza. Desbotada a división a base de pigmentacións e non conformes ca diferenciación craneana, algúns recurriron á feitura do pelo (Haddon), a certas características do cráneo (Ranke) aínda ao rol histórico dos distintos grupos (Stratz, Schmitd) pra facer unha crasificación, podendo decirse que ca-

da vez eexiste menos acordo con respecto a iste problema, e non sendo doado o afirmar cal sexa o detalle mais seguro pra establecer disparidades e parentescos antre os diversos-grupos de homes.

Téndese así e todo actualmente a crasificar atendendo a un conxunto de características e non a unha ou duas en particular.

* * *

Exposto xa o que coidamos indispensable a fin de xustificar o método e propósito das investigacións realizadas, ben pouco é o que compre engader denantes de rematar o párrafo.

Tivemos ocasión de eisaminar oitenta e dous individuos de ambos sexos, pertescentes aos Aiuntamentos de Ribeiro da Avia, na provincia de Ourense. A maoria de iles son veciños de Leiro, unha das vilas máis importantes da rica terra ribeirán. Os resultados de tal eisame son os que se van espôr, tirando despois unha conclusión do exposto.

Pra o traballo non se usou istrumental antropométrico de ningunha clás por duas razóns: a primeira por carecer de il e a segunda por non estar quen esto escribe moi convencido da utilidade dos métodos antropométricos.

Feitas istas adevertencias necesarias pra mais de ún, que non concibe traballo de ista índole sen o adubío de fortes rengleiras de números, entraremos de cheo no asunto.

II

Os datos recollidos refírense á coor da pel, cabelo e ollos, estatura, características do cráneo, sistema piloso e diversos detalles referentes ao aspecto de conxunto que coidamos de grande intrés pol-as razóns que logo enumeraremos.

Principiaremos espõdo pol-o mesmo orde con que fumos citando. E velaiquí os resultados obtidos.

COOR DA PEL

Branca	34
Sonrosada	20
Morena	28

Total	82

Ben craro se advirte que predomiña o branco en grande escala, xa que o sonrosado non é máis que unha variación do anterior.

COOR DO PELO

Castaño craro.	13
Castaño escuro	41
Preto.	22
Loiro craro.	2
Loiro cinzento.	1

Total.	79

En tres casos non poiden averiguar a coor primitiva do cabelo pol-o avance das canas que facían imposible o distinguilo.

Co pelo, ao contrario do que ocorre ca pel, obsérvase que predomiñan en grande escala as tonalidades escuras, como asimesmo nos ollos, asegún se comproba nas seguintes cifras.

COOR DO IRIS

Preto.	2
Castaño escuro	46
Castaño craro.	17
Verde.	11
Gris.	1
Azul	5

Total.	82

Advirtese á primeira vista que a coor típica da raza nórdica háchase moi feblemente representada eiqui.

ESTATURA

Pra conseguir algún dato acerca da estatura dos poboadores da rexión, eisaminamos as cifras relativas aos quintos do Aiuntamento de Leiro, pertescentes aos remprazos de 1930 á 1931. Suman istas medicións un total de 84 e arroxan unha meia de 1'637 metros.

Tal estatura pode considerarse baixa por non chegar á cifra considerada como meia da humanidade

FORMA DO CRÁNEO

Imonos referir eiqui á nosa impresión particular, conseguida mediante un eisame á ollo dos diversos suxetos observados.

Pol-a súa forma ancha chamáronnos a atención tan soio catro cráneos. Outros 22 poden crasificarse entre os de formas meianas e o resto deben de sere incruídos decididamente antre os de tipo longo ou dolicocefalo.

Respecto á altura, 8 cráneos parecéronnos predominantemente platicéfalos, 28 meianamente altos e o resto, ou sexan 46, hipsicéfalos ou alongados verticalmente.

Non convén dar moito tino á istas observacións pol-a forma en que foron feitas, mais non deixan de seren un detalle que compre non esquecer en futuros inquéritos.

CARA

Ao igual que coas formas do cráneo, espomos eiqui a nosa impresión ao primeiro ollar, das diversas caras observadas.

Abundan pouco as de tipo curto ou anchó, téndose atopado soio 8 que nos chamasen a atención por tal carácter. En troques outras 48 poderíanse crasificar antre as leptoprosopas ou de tipo longo e o resto, 26, antre as mesoprosopas ou sexa as de anchura meia.

ÁNGULO FACIAL

Parécenos que se ten concedido menos importancia da debida á iste dato, á xuzgar pol a catividade das referenzas que posêmos en col do perfil da cara da poboación española, sendo posible que un traballo inizado n-iste senso arroxara resultados intresantes e que chegara incluso á amostrar a eisistencia de un maior número de prognatos antre galegos e portugueses que nas restantes rexións peninsulares. No Ribeiro de Avia comprobamos en dazaoito casos ista tendenza ao prognatismo, cifra bastante elocuente se se tén en conta que o número de suxetos observados non pasou de oitenta e dous.

Non é dificile que n-outras comarcas de Galiza atopárase ainda máis pronunciado tal carácter.

OLLOS

Un detalle importante na crasificación das razas constituíu a forma do ollo.

Eisiste un ollo mongoloide, que é o que principalmente serve pra difrenzar o tipo mogol do caucásico, e eisiste un ollo negroide, fácil de distinguir pol-a forma grande e abultada do globo e o groseiro das palpebras e das demáis partes que o constituíen. Pode afirmarse asimesmo a eisistenza d-un ollo galego típico, diferenciábel pol-a desproporción entre o grandor da órbita e o pequeno tamaño e afundimento do globo. Esta forma é doada de distinguir da corrente entre a chamada na Hespaña, raza occidental, por Bosch, que non embargantes e a que semella predomiñar na comarca que nos ocupa.

Atopei eiquí 8 formas de ollo galego e 11 de ollos grandes propios das razas meridionaes. Tamén poiden observar reminiscenzas do ollo negroide en dous individuos e do mongoloide n-outros dous; istes derradeiros con evidente parentesco nórdico.

NARIS

O eisame do perfil da narís dá o resultado seguinte:

Conveiso.	24
Recto.	24
Cóncavo.	34

Total.	82

Cousa rara. Predomiña a forma cóncava que non parece ser a máis corrente en Galiza. Dende logo case que todas son leptorrinas salvo un ou dous casos de mesorrinia, aos que se non debe prestar atención.

BOCA

Chamáronnos a atención pol-a súa forma grande da boca, frecuente nos portugueses, 17 individuos, non atopando no resto diferenza visible co tipo corrente na Hespaña.

A feitura dos beizos tampouco ofrecéu intrés especial, salvo catro casos notables

pol-a forma grosa que presentaban, característica tamén moi propia dos lusitanos.

MENTÓN

As razas primitivas presentan unha pronunciada diminución da barbilla, indo esta aumentando o seu desenvolvemento conforme se ascende na escala racial e aparecendo xa notablemente desenvolto nas razas de tipo máis armónico, como é a nórdica.

Dos 82 casos atopei 10 que presentaban un forte desenvolvemento mentoniano e o resto un tipo corrente entre nós.

SISTEMA PILOSO

Haddon concede unha grande importancia á forma do pelo tendo creado unha crasificación do xénero humano, baseada n-este detalle, e que ao noso xuício é unha das máis lóxicas que se teñen feito.

Con relación á feitura do cabelo, as nosas observacións fornecen as cifras seguintes:

De pelo liso.	50
De pelo ondeado.	32

Total.	82

Obsérvese a falla absoluta de cabelos ultricos ou individuos co pelo crecho, peculiar da raza negra.

Tamén a maior ou menor abondosidade do cabelo constituíe un dato interesante.

Observei en 13 casos un notable desenvolvemento e fortaleza do sistema piloso e un enfebecemento do mesmo n-outros 6 casos.

ASPECTO XERAL

Cofreída é a robusteza do galego e esta regra non atopa certamente a súa excepción entre os habitantes do Ribeiro de Avia, como se pode ver nas cifras que citamos á continuación.

Non negamos que unha cousa é a aparencia e outra a realidade, máis dende logo non colle dúbida que as probabilidades de se trabucaren n-este respecto son ben escasas.

As cifras son as seguintes:

Tipos fortes.	35
Tipos meios.	34
Tipos flebes.	13

Total.	82

XESTO

Velaquí un detalle que se ten deixado no máis lamentable dos abandonos e que á pesares de elo sírvenos moitas veces pra distinguir á primeira ollada, as persoas pertencentes á distintos grupos humanos.

Ninguén poderá negar a diferenza existente entre o xesto mol de un galego ou de un portugués e o xesto enérxico de un aragonés ou de un habitante do litoral do Mediterráneo.

Asimesmo existe diferenza entre a expresión, xeralmente infantil, de un nórdico e a dura de un bereber, que tan ben caracteriza á estes poboadores do Norde de Africa.

O natural de Galicia posée un xesto mol e tristeiro, mistura de intelixencia e timidez que é acaso o que máis fundamente o distingue dos demais hespañoles.

¿Á qué clás de infruencias é debido iste fenómeno? Inorámolo, anque cecáis algún día intentemos analizar as suas causas posibles,

E ao espôr agora o porcentaxe dos xeitos de expresión tal e como nós o alcontramos, faremos notar que é o Ribeiro de Avia un dos sitios da Galiza onde observamos maior cantidade de expresións enérxicas.

As cifras son como sigue:

Xesto enérxico	28
Xesto corrente.	19
Xesto mol.	35

Total.	82

Co espoto remata eiquí a enumeración dos datos recollidos encol das características dos habitantes da terra da Avia.

Imos ver agora as resultanzas da sua comparación cos caracteres coñecidos da restante poboación galega.

III

No occidente da Península ibérica, se nos atemos aos achádegos feitos deica á data presente, parece estar poboada por razas de tipo pouco evoluzoado (capsenses ou descendentes dos capsenses). Ista característica pode facerse estensible á outros varios países do extremo oeste da Europa, tales como Bretaña e Irlanda, prolongándose en totalas rexións citadas como un fondo sobor do coal actuaron os infruxos posteriores.

En Portugal, os restos dos kjokkemoedings de Mugem teñen sido calificados impropriamente de negroides por diversos antropólogos, sen considerar que moitos dos caracteres que se lle apoñen á raza negra son propios de todol-os pobos primitivos que máis adecuadamente deberían comprenderse baixo a denominanza de «paleantrópicos».

Os homes de Mugem pertescen ao chamado período mesolítico e o groseiro e pouco evoluzoado das suas características chamou dende logo a atención de moitos sabios investigadores.

N-iste primitivo pobo tense pretendido distinguir dous tipos, atribuindo un de iles á contactos neanderthaloides e o outro á unha emigración mogol.

O primeiro presenta un cráneo dolicocefalo, con fortes arcadas superciliares prognatismo acentuado e talla pequena.

O segundo, cúa diferenza co anterior foi eisaxerada por algún, asinándolle unha ascendenza mongoloide, pol-a sua maior anchura cefálica, parece coincidir, fora de iste detalle, cos demais caracteres do tipo anterior.

Non pretendemos discutir agora os orixens de ista raza estrana. Soio queremos faguer resaltar o seu retraso evolutivo con respecto á homes da mesma época e ainda ben anteriores.

Ista característica obsérvase tamén en achádegos posteriores de Portugal i-é asi mesmo propia dos restos de Conguel e de Toul-Bras, na Bretaña, e de un cráneo da illa de Arran, na Irlanda, cúa conformación tan ben nos describe Sergi na sua recente obra «La piu antica umanità vivente», descripción arriostrada por un grabado.

Na actualidade istes caracteres arcaicos parecen traslucirse na poboación actual.

Zaborowski atribúe xa á portugueses e galegos un tipo máis pesado e basto e un carácter máis plácido que ao resto das xentes peninsulares, atopándolles semellanzas coa poboación do macizo central francés e cos bereberes mauritanos.

¿Mais eisten diferenzas entre os galegos e os miñotos por unha banda e o resto dos lusitanos pol-a outra?

Ao parecer, sobôr do primitivo tipo étnico común aos dous grupos, actuaron influxos distintos que determinaron no primeiro unha maior anchura do cráneo e unha meirande abondosidade de pigmentacións craras nos ollos, na pel e no cabelo, ao mesmo tempo que os cabelos rizados tan comúns á poboación portuguesa amingoa de xeito notable.

¿Á qué pöden seren atribuídas semellantes diferenzas? É iste un asunto de resolución pouco doada. Pödeser pensar nos celtas hestóricos, mais iste pobo tén unhas características antropolóxicas híbridas e pouco craras e moitos indicios fan supôr que se trataba de xentes que non ofrecían ningunha pureza racial, circunstanza que debía repetirse asimesmo nos suevos que irrumpiron en Galiza, podéndose tan soio coidar con seguridade que entre celtas e suevos viñan loiros de tipo nórdico e braquicéfalos de tipo alpino e hiperbóreo.

Non é de crér que romanos e normandos teñan deixado grandes recordos raciaes, debido ao sistema de colonización dos primeiros e ás irrupcións rápidas dos segundos, verificadas soio cos fins do roubo e do saqueo.

Istas misturas e superposicións crearon

así e todo un tipo que se dexerga nidio na Galiza e no Miño portugués; mais, ¿concordan cos caracteres xeraes de tal tipo os que nós observamos no Ribeiro de Avia?

Temos que confesar que as concordanzas non son eisesivas, aínda tendo en conta que a provincia de Ourense, por influxos de Zamora e de Tras-os-Montes, apártase algo do resto da Galiza.

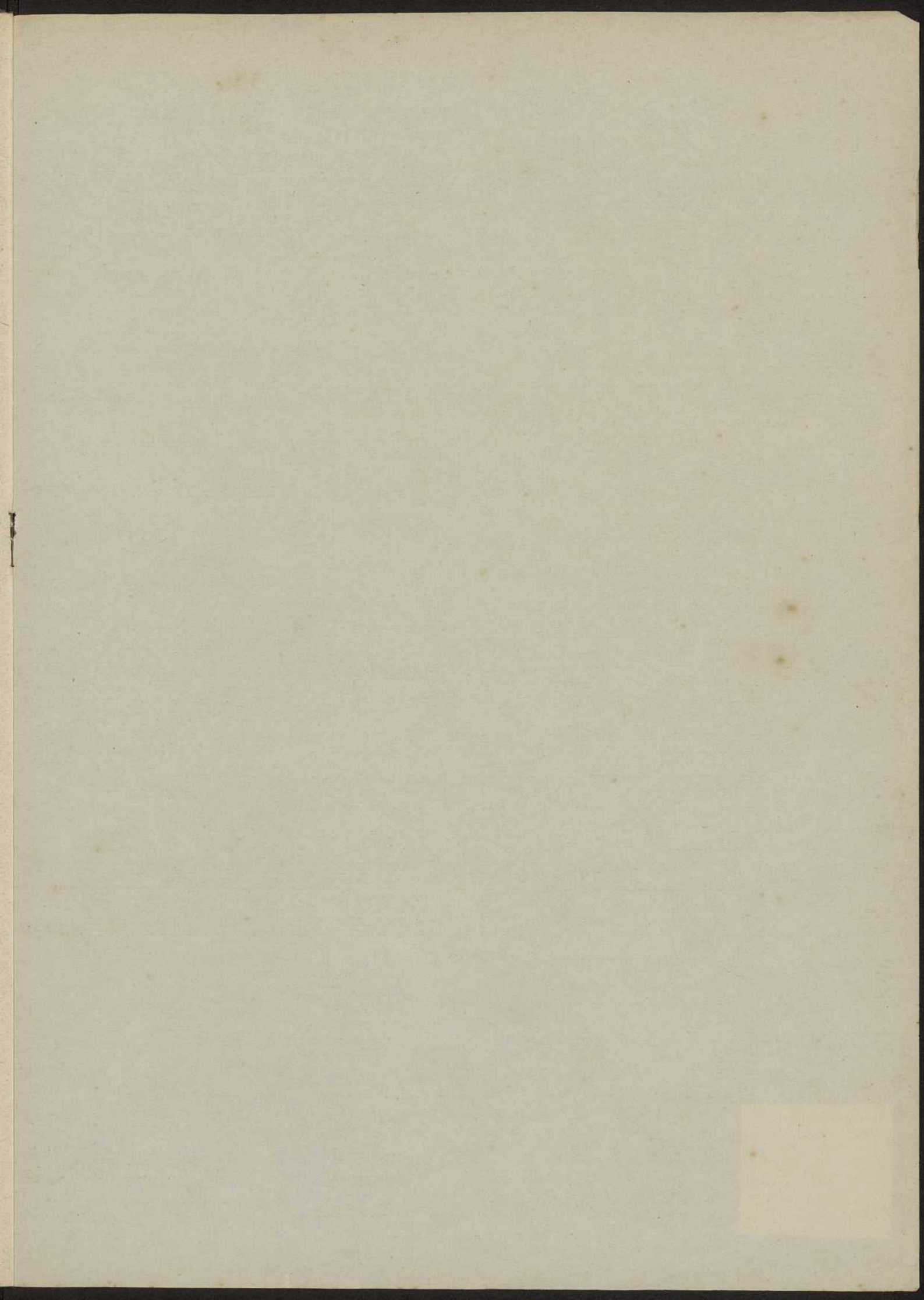
As características máis correntes que se tiran do eisame feito por nós sobre oitenta e dous suxetos, son as seguintes:

Cráneo alongado e outo, cara longa, nariz leptorrina e de perfil cóncavo, ollos correntes na chamada raza occidental, e con escasas reminiscenzas eisóticas, predomiño das bocas grandes, perfis con tendencia ao prognatismo, pel branca, cabelos castaños, escuros, de forma lisa, iris tamén escuro, sistema piloso ben desenvolvido, aspecto máis ben forte e xesto mol. As cifras de estatura consultadas dan unha meia inferior á meia europea en case dous centímetros.

Vese pol o tanto que, á pesares de algunhas analoxías, acúsanse diferenzas serias que deixan postular a eistencia de un islote étnico, de tipo algo distinto e predomiñante na rexión galega.

As pigmentacións do cabelo e do iris fan pensar na case inesistencia de loiros, e a acusada preponderanza de cráneos outos e longos unidos á caras leptoprosopas, lembrannos involuntariamente certos individuos de raza mediterránea, dos que se separan pol-a xeral lisura dos cabelos.

O máis probable é que nos achemos en presenza de unha rama de tipo ocidental, cuos rasgos físicos son os que parecen predomiñar en todo o conxunto.



REAL ACADEMIA
GALEGA

F 15727